



- Das Jahr in Stichpunkten
- Pforzheim in Zahlen
- Feuerwehr – Rettungsdienst
- Zivil- und Katastrophenschutz
- Einsätze
- Fahrzeuge und Geräte
- Haushalt
- Aus- und Fortbildung

# Statistischer Jahresbericht 2014

Feuerwehr Pforzheim, Habermehlstraße 77, 75172 Pforzheim,  
Tel.: 07231 / 392511, Fax: 07231 / 391272, E-Mail: [fw@stadt-pforzheim.de](mailto:fw@stadt-pforzheim.de)



---

<b>Übersicht</b>	<b>Seite</b>
1. Schnellinformation	3
2. Strukturbeschreibung des Stadtgebietes	4
3. Beschreibung der Feuerwehr	5
4. Struktur des Rettungsdienstes	11
5. Struktur des Katastrophenschutzes	11
6. Alarm- und Einsatzstatistik	12
7. Fahrzeuge und Geräte	29
8. Kosten	38
9. Vorbeugender Brand- und Gefahrenschutz	41
10. Aus- und Fortbildung	42
11. Abkürzungsverzeichnis	49

*Die gezeigten Bilder stammen aus dem Bilderarchiv der Feuerwehr Pforzheim.*

*Die verwendete Nummerierung entspricht dem standardisierten Musterjahresbericht der AGBF und ist daher nicht fortlaufend.*



## • 1. Schnellinformation

1.2	Berichtsjahr	2014
1.4	Name der Stadt	Pforzheim

1.6	Einwohnerzahl	118.946 (Stand: 31.12.2013)
1.8	Gesamtfläche	98,03 km <sup>2</sup>
1.10.1	Postanschrift der Feuerwehr	Feuerwehr Pforzheim, Habermehlstraße 77
1.10.2	PLZ, Ort	75172 Pforzheim
1.10.3	Internet-Adresse	<a href="http://www.feuerwehr.pforzheim.de">http://www.feuerwehr.pforzheim.de</a>
1.10.4	E-Mail Adresse	<a href="mailto:fw@stadt-pforzheim.de">fw@stadt-pforzheim.de</a>
1.12.1	Telefon	0 72 31 / 39 25 11
1.12.2	Telefax	0 72 31 / 39 12 72
1.14	Leiter der Feuerwehr	Branddirektor Dipl. Ing. Sebastian Fischer

### ► Aufgabenwahrnehmung der Feuerwehr

1.16.1	Brandschutz	ja
1.16.2	Katastrophenschutz	ja
1.16.3	Rettungsdienst	nein

1.18.1	Anzahl der Feuerwachen	1
1.18.2	Rettungswachen BF	0
1.18.3	Anzahl der Feuerwehrgerätehäuser	7
1.20.1	Personal BF	88
1.20.2	Personal FF	343
1.22.1	Zahl der Einsätze Brandbekämpfung	159
1.22.2	Zahl der Einsätze Technische Hilfe	1.074
1.22.3	Zahl der Einsätze Rettungsdienst	0
1.22.4	Fehlalarmierungen (Brand/Technische Hilfeleistung)	610

	Ergebnishaushalt	Finanzaushalt	
1.24	Gesamthaushalt der Stadt *	457.343.976 €	53.786.460 €
1.26	Gesamthaushalt der Feuerwehr*	7.858.140 €	799.300 €

\*Planzahlen der Aufwendungen und Auszahlungen nach der Haushaltssatzung in €



## • 2. Strukturbeschreibung des Stadtgebietes

2.2	Einwohnerzahl	(Stand: 31.12.2013)	118.946
2.4	Gebietsgröße		98,03 km <sup>2</sup>
2.6	Flächenbezogene Einwohnerzahl		1.208,87 EW/km <sup>2</sup>
2.8.1	max. Ausdehnung N-S		11,6 km
2.8.2	max. Ausdehnung W-O		13 km
2.10	max. Höhenunterschied		373 m
2.12	Wasserflächen		0,73 km <sup>2</sup>

<b>2.14 Verkehrsinfrastruktur</b>		
2.14.1	BAB-Länge im Stadtgebiet	10,6 km
2.14.2	BAB-Zuständigkeit außerhalb	24,9 km
2.14.3	Fernverkehrsschienenwege im Stadtgebiet	ca. 18 km
2.14.4	Fernverkehrsschienenwege außerhalb (SFS Mannh.-Stuttg.)	15 km
2.14.5	Bundeswasserstraßen	0 km
2.14.6	U-Bahn	0 km
2.14.7	S-Bahn	0 km
2.14.8	Flugplätze	nein
2.14.9	Hafen	nein
2.14.10	Militärische Anlagen	ja

<b>2.16 Sonstige Gefahrenschwerpunkte</b>		
2.16.1	Kernkraftwerke innerhalb 25 km	nein
2.16.2	Chemieanlagen/Chemielager (BW-Depot)	ja
2.16.3	Tanklager	ja

<b>2.18 Flächennutzung gegliedert nach</b>			
2.18.1	Gebäude- und Freifläche	18,32 km <sup>2</sup>	Anteil 16,69 %
2.18.2	Betriebsfläche	0,43 km <sup>2</sup>	Anteil 0,43 %
2.18.3	Erholungsfläche	2,38 km <sup>2</sup>	Anteil 2,42 %
2.18.4	Grünanlagen	1,63 km <sup>2</sup>	Anteil 1,66 %
2.18.5	Verkehrsfläche	8,60 km <sup>2</sup>	Anteil 8,77 %
2.18.6	Straßen/Wege/Plätze	7,91 km <sup>2</sup>	Anteil 8,07 %
2.18.7	Landwirtschaftsfläche	16,61 km <sup>2</sup>	Anteil 16,94 %
2.18.8	Waldfläche	50,21 km <sup>2</sup>	Anteil 51,22 %
2.18.9	Wasserfläche	0,73 km <sup>2</sup>	Anteil 0,74 %
2.18.10	Flächen anderer Nutzung	0,73 km <sup>2</sup>	Anteil 0,74 %

<b>2.20 Vorgaben für die Hilfsfrist / Eintreffzeit</b>		
2.20.1	Brandschutz / Hilfeleistung (Eintreffzeit)	Empfehlung IM-BW < 10 Min.
2.20.2	Rettungsdienst (Hilfsfrist)	RDG 10 - 15 Min.



### ► 3. Beschreibung der Feuerwehr

<b>3.2 Zuständigkeit der Feuerwehr</b>		
3.2.1	Brandschutz/Technische Hilfeleistung	ja
3.2.2	Rettungsdienst-Mitwirkung	nein
3.2.3	Katastrophenschutz	ja
3.2.4	Zivilschutz	ja
3.2.5	Überörtliche Leitstellenzuständigkeit (Enzkreis)	ja
3.2.6	Integrierte Leitstelle – Feuerwehr, Rettung, KatS -	nein

<b>Sonstige Zuständigkeiten</b>		
3.2.7	Sonderabfallbeseitigung	nein
3.2.8	Ölspurbeseitigung	ja (Erstmaßnahmen)
3.2.9	Tierkörperbeseitigung (tote Tiere)	nein
3.2.10	Deichverteidigung	nein
3.2.11	Tiertransport (lebende Tiere)	nein
3.2.12	Wasserrettung	ja
3.2.13	Höhenrettung	nein
3.2.14	Gefahrstoffzug des Landkreises	ja (in Teilbereichen)
3.2.15	Untere Aufsichtsbehörde für das Brandschutzwesen	nein
3.2.16	Grubenrettungsdienst	nein

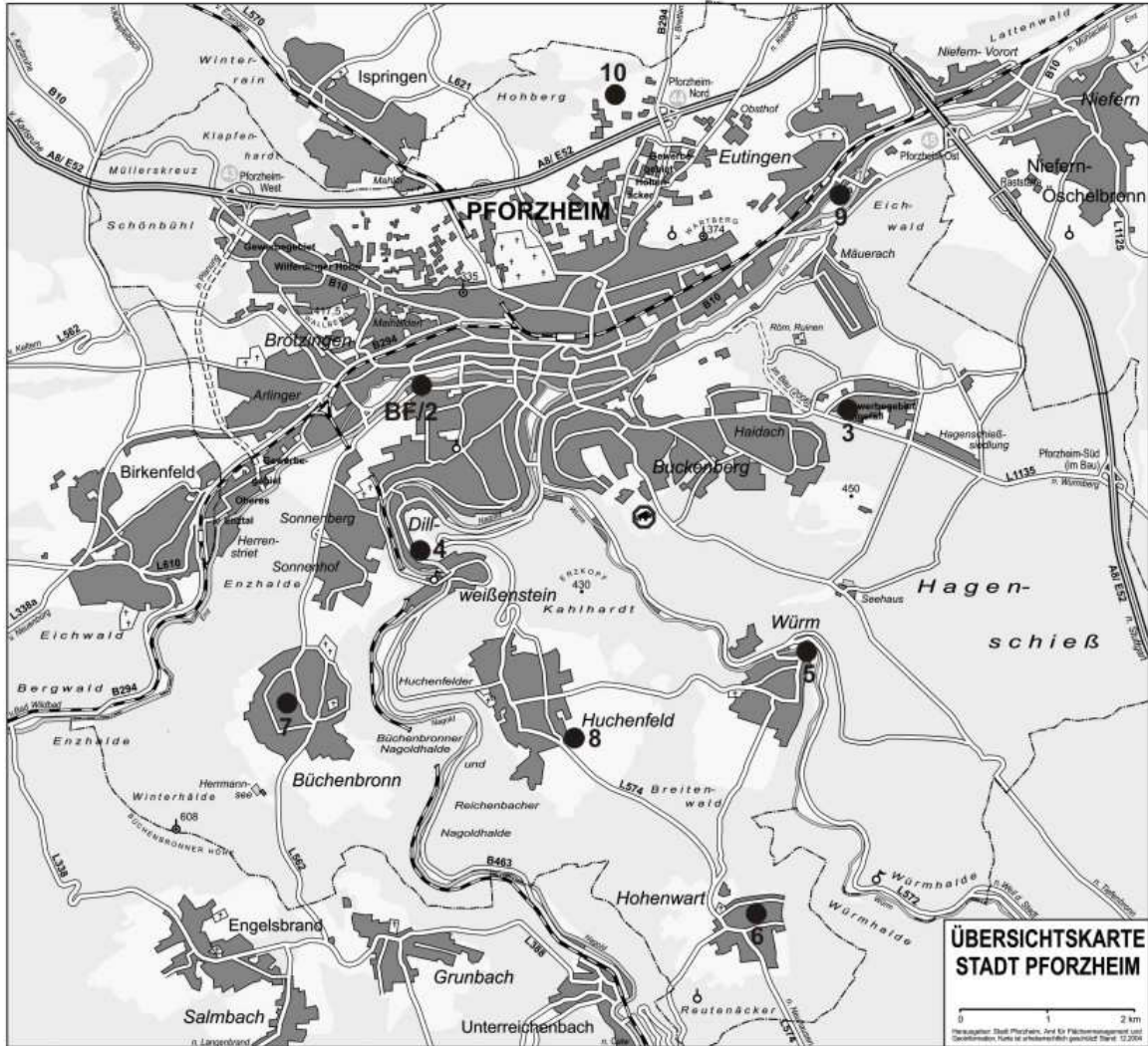
- **3.4 Struktur der Gefahrenabwehr**
- **3.4.1 Schematische Stadtübersichtskarte mit Eintragung der kommunalen Feuerwache BF und Feuerwehrgeräthäuser FF (siehe Seite 6)**

<b>3.6</b>	<b>Anzahl der Feuer- und Rettungswachen</b>	<b>BF</b>	<b>FF</b>	<b>Sonstige Träger</b>
3.6.1	Feuerwachen	1	-	-
3.6.2	Rettungswachen	-	-	2
3.6.3	Feuerwehrgeräthäuser	-	7	-
3.6.4	FF im Standort BF	-	1	-
3.6.5	Löschbootstationen	-	-	-
3.6.6	RTH-Stationen	-	-	-
3.6.7	Flughafenwachen	-	-	-
3.6.8	Messewachen	-	-	-
3.6.9	Sonstige Wachen (Notarztwache)	-	-	2



### • 3.4.1 Struktur der Gefahrenabwehr

#### Feuerwache BF und Feuerwehrgereätehäuser FF



#### Legende:

- BF = BF (Hauptfeuerwache)
- 2 = Abt. Brötzingen-Weststadt (Hauptfeuerwache)
- 3 = Abt. Haidach
- 4 = Abt. Dillweißenstein
- 5 = Abt. Würm
- 6 = Abt. Hohenwart
- 7 = Abt. Büchenbronn
- 8 = Abt. Huchenfeld
- 9 = Abt. Eutingen
- 10 = KatS Übungsgelände Hohberg







### ► 3.10 Zuordnung der Stellen des Fachamtes nach Stellenplan

	hD	gD	mD	TB	Summe
3.10.1 Führungsdienste	3	8	-	-	11
3.10.2 Wachabteilungen	-	9	59	-	68
3.10.3 Leitstelle	-	1	6	-	7
3.10.4 Rettungsdienst ohne WA	-	-	-	-	0
3.10.5 Technische Dienste (kein Einsatzpersonal)	-	-	-	4,8	4,8
3.10.6 Verwaltung (kein Einsatzpersonal)	-	1	1	2,6	4,6
3.10.7 Ausbildungsstellen	-	-	-	-	0
3.10.8 Sonstige	-	-	-	-	0
<b>Gesamt</b>	<b>3</b>	<b>19</b>	<b>66</b>	<b>7,4</b>	<b>95,4</b>

davon am 31.12. des Jahres	hD	gD	mD	TB	Summe
3.10.9 nicht besetzt	-	-	-	-	-
3.10.10 besetzt durch bedingt einsatztaugliche Mitarbeiter	-	-	2	-	-
<b>Gesamt</b>	<b>-</b>	<b>-</b>	<b>2</b>	<b>-</b>	<b>2</b>

#### Erläuterung

- Führungsdienst:** Mitarbeiter des gehobenen und höheren Dienstes, die eine besondere Sachgebietstätigkeit und im Einsatzdienst Führungsaufgaben wahrnehmen.
- Wachabteilungen:** Mitarbeiter, die ausschließlich Tätigkeiten im Schichtdiensteinsatz der Wachabteilungen, im Tageseinsatzdienst oder im Wechselschichtdienst in der Feuerwehrleitstelle wahrnehmen.
- Leitstelle:** Mitarbeiter, die stellenplanmäßig der Feuerwehrleitstelle zugeordnet sind.
- Ausbildungsstellen:** Mitarbeiter, deren Stellen ausschließlich für die Zeit der Laufbahnausbildung zur Verfügung stehen und nicht auf die Einsatzstärke angerechnet werden.

### • 3.12 Mitarbeiter im Fachamt Feuerwehr von 2006 bis 2014

	2006	2007	2008	2009	2010	2011	2012	2013	2014
3.12.1 Beamte	81	83	82	85	82	84	84	85	90
3.12.2 Beschäftigte	9*	9*	8*	8*	8*	8*	8*	8*	8*
<b>Gesamt</b>	<b>90</b>	<b>92</b>	<b>90</b>	<b>93</b>	<b>90</b>	<b>92</b>	<b>92</b>	<b>93</b>	<b>98</b>

\* davon 2 Teilzeitkräfte

### ► 3.14 Soll der zu besetzenden Einsatzfunktionen 2014

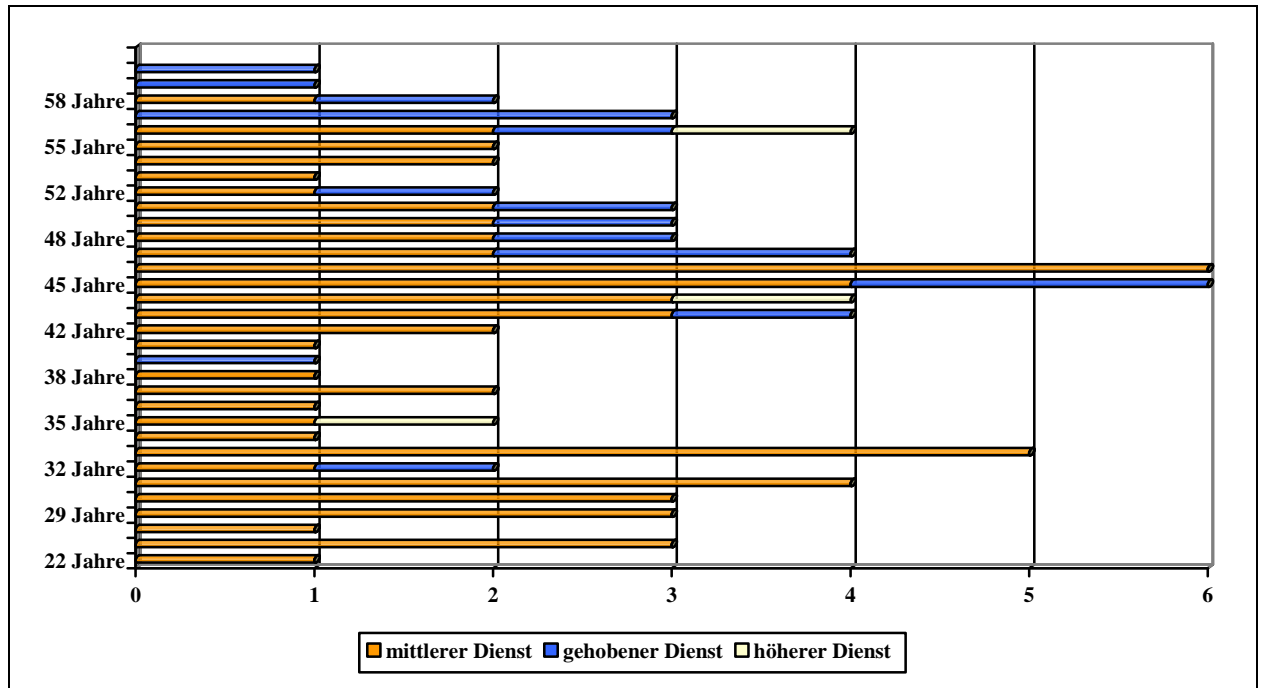
	Tag	Nacht	So/ Feiertag	Waz	Personal- verfügbarkeit	
3.14.1 Führungsdienst	KvD	1	1*	1*	41	41,63 W / J
3.14.2 Führungsdienst	EvD	2	1	1	41/48	38,18 W / J
3.14.3 Schichteinsatzdienst	Wat A	9	9	9	48	39,45 W / J
3.14.4 Leitstellendienst	Wat B	2	2	2	41	38,92 W / J
3.14.5 Tageseinsatzdienst	Wat C	9	1/1*	1/1*	41/48	35,73 W / J

\*Rufbereitschaft





## Lebensbaum der Berufsfeuerwehr



Durchschnittsalter:

**42,07 Jahre**

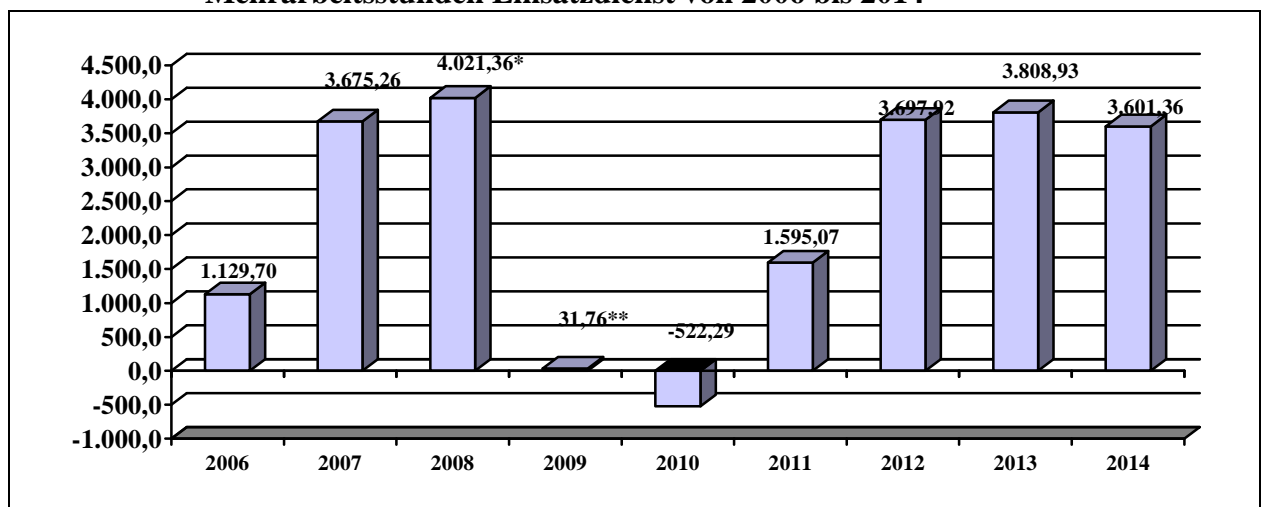
mittlerer Dienst: 41,63 Jahre	gehobener Dienst: 50,22 Jahre	höherer Dienst: 45,67 Jahre
-------------------------------	-------------------------------	-----------------------------

### • 3.16 Personalverfügbarkeit im Jahresvergleich

	2006	2007	2008	2009	2010	2011	2012	2013	2014	
WAT A	3802	38,57	39,69	37,98	38,67	39,75	35,88	38,77	39,45	W / J
WAT B	38,91	41,93	41,90	40,77	41,50	38,98	38,16	38,33	38,92	W / J
WAT C	38,20	38,62	38,55	39,75	38,12	37,40	35,14	37,80	35,73	W / J

Führungsdienste sind der Wachabteilung C zugeschlagen

### Mehrarbeitsstunden Einsatzdienst von 2006 bis 2014



\* 2.000 Jahresbesetzungsstunden ausgesetzt

\*\*3.250 Jahresbesetzungsstunden ausgesetzt

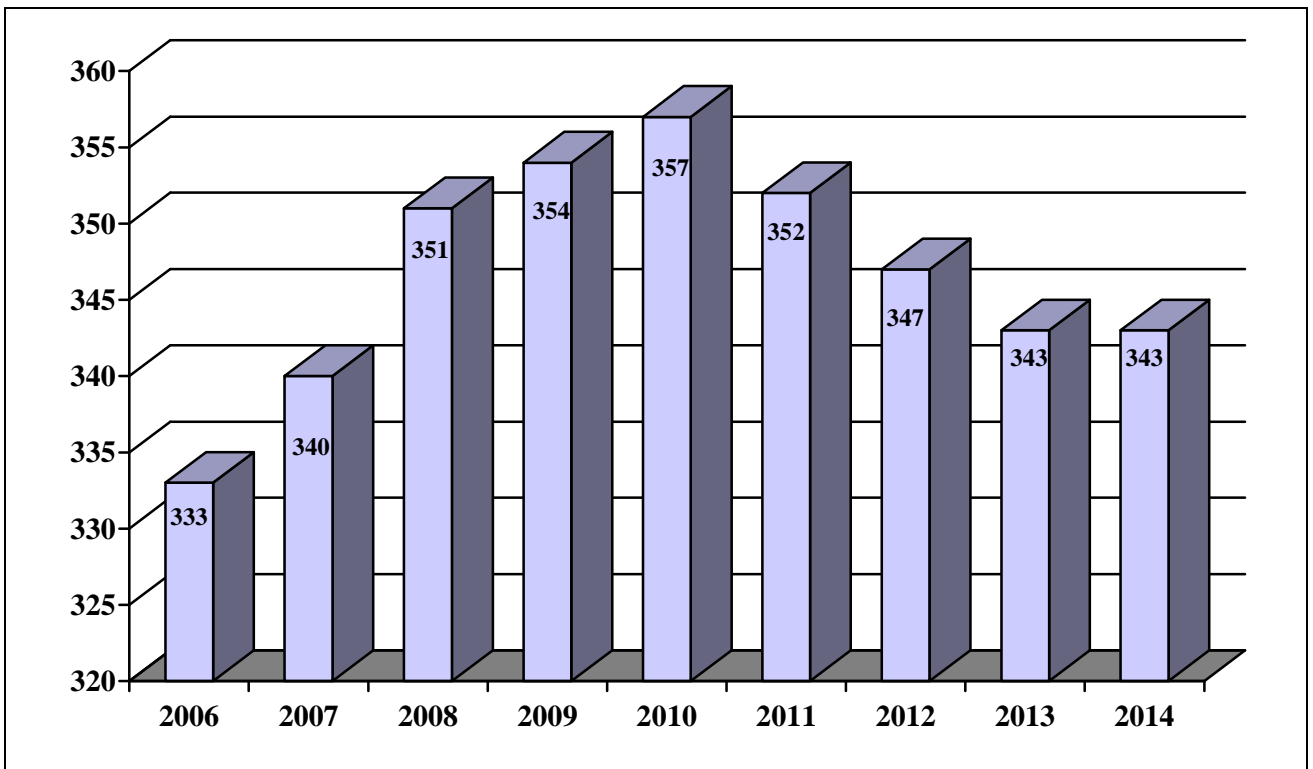


### • 3.18 Anzahl und Mannschaftsstärke von FF-Abteilungen

	2006	2007	2008	2009	2010	2011	2012	2013	2014
3.18.1 Einheiten	8	8	8	8	8	8	8	8	8
3.18.2. Stärke	333	340	351	354	357	352	347	343	343
3.18.3 JF-Gruppen	8	8	8	8	8	8	8	8	8
3.18.4 Stärke	120	126	124	110	105	111	112	107	103

	2006	2007	2008	2009	2010	2011	2012	2013	2014
Abt. 2 Brötzingen- Weststadt	49	51	48	50	47	46	46	41	42
Abt. 3 Haidach	40	39	42	36	35	33	26	26	23
Abt. 4 Dillweißstein	42	45	45	50	52	49	49	48	50
Abt. 5 Würm	23	26	28	29	30	31	32	29	29
Abt. 6 Hohenwart	40	40	43	47	48	47	49	48	48
Abt. 7 Büchenbronn	65	62	65	62	64	64	65	62	63
Abt. 8 Huchenfeld	24	28	32	31	29	32	31	39	38
Abt. 9 Eutingen	50	49	48	49	52	50	49	50	50
Mannschaftsstärke	333	340	351	354	357	352	347	343	343

**Mannschaftsstärke von 2006 bis 2014  
Freiwillige Feuerwehr**





## • 4. Struktur des Rettungsdienstes

4.2	Träger des Rettungsdienstes	DRK/ASB
4.4	Träger der Rettungsleitstelle	DRK
4.6	Integrierte Leitstelle von Brand-, Katastrophenschutz- und Rettungsdienst	in Vorbereitung

## ► 4.8 Mitwirkende Organisationen

		BF	FF	HiOrg	Privat RD	Bundesw.	Sonstige
4.8.1	Krankentransport	-	-	x	-	-	-
4.8.2	Notfallrettung	-	-	x	-	-	-
4.8.3	Notarzdienst	-	-	x	-	-	-
4.8.4	RTH	-	-	-	x	-	-

## • 5. Struktur des Katastrophenschutzes

Seit dem 01.01.2008 ist der Katastrophenschutz in das Fachamt Feuerwehr integriert.

Aufgaben: Katastrophenschutz, Zivilschutz, Zivile Verteidigung,  
Allgemeine Aufgaben

		2014
5.2	Anzahl Sirenen im Stadtgebiet	44
5.4	<u>Einheiten im Katastrophenschutz</u>	
	Deutsches Rotes Kreuz	2
	Technisches Hilfswerk	2
	Anzahl Fahrzeuge des Bundes	4
	Anzahl Fahrzeuge des Landes	14
5.6	Besuchte Seminare AKNZ	3
5.8	Mittel des Bundes in €	6.150
5.10	Zuschuss des Landes in €	16.000
5.12	Fläche Übungsgelände Hohberg in m <sup>2</sup>	12.100



## ► 6. Alarm- und Einsatzstatistik

### • 6.2 Übersicht der Alarmierungen

	2013	2014
6.2.1 Brände	552	540
6.2.2 Hilfeleistungen	1.385	1.303
Gesamt	1.937	1.843

### • 6.4 Brandeinsätze (gegliedert)

	2013	2014
6.4.1 Kleinbrand a	52	69
6.4.2 Kleinbrand b	68	73
6.4.3 Mittelbrand	18	12
6.4.4 Großbrand	4	5
6.4.5 Bei Ankunft gelöscht	16	9
6.4.6 Fehlalarmierungen	394	372
Gesamt	552	540

### • 6.6 Fehlalarmierungen

	2013	2014
6.6.1 Blinder Alarm	104	92
6.6.2 Böswilliger Alarm	4	6
6.6.3 Falschalarmierungen durch BMA	302	283
Gesamt	410	381

### • 6.8 Überörtliche Löschhilfe

	2013	2014
6.8.1 Anzahl der Löschhilfen auswärts	6	4

### • 6.10 Brandmeldungen durch automatische BMA

	2013	2014
6.10.1 Anzahl der tatsächlichen Brände gemeldet durch BMA	1	6

### • 6.12 Menschenrettung bei Bränden

	2013	2014
6.12.1 Personen gerettet	7	5
6.12.2 Verletzte	3	7
6.12.3 Tote	0	0
6.12.4 Fw-Angehörige verletzt	2	1
6.12.5 Fw-Angehörige tot	0	0
Gesamt	12	13



- **6.14 Hilfeleistungseinsätze (gegliedert)**

	2013	2014
6.14.1 Umwelt-/Gefahrstoffeinsätze einschl. Ölsuren	298	253
6.14.2 Tiere / Insekten	81	80
6.14.3 Wasser-/Leitungsschäden	49	46
6.14.4 Unfall Straßenfahrzeug	108	139
6.14.5 Öffnen Wohnung	177	164
6.14.6 Sicherungsmaßnahmen	6	8
6.14.7 Sonstige	419	384
6.14.8 Fehleinsätze	247	229
Gesamt	1.385	1.303

- **6.16 Fehleinsätze „Hilfeleistung“**

	2013	2014
6.16.1 Blinder Alarm	246	228
6.16.2 Böswilliger Alarm	1	1
6.16.3 Falschalarmierungen durch Gefahrenmeldeanlage	0	0
Gesamt	247	229

- **6.18 Überörtliche „Hilfeleistung“**

	2013	2014
6.18.1 Anzahl der Hilfeleistungen auswärts	11	10

- **6.20 Menschenrettung bei „Hilfeleistung“**

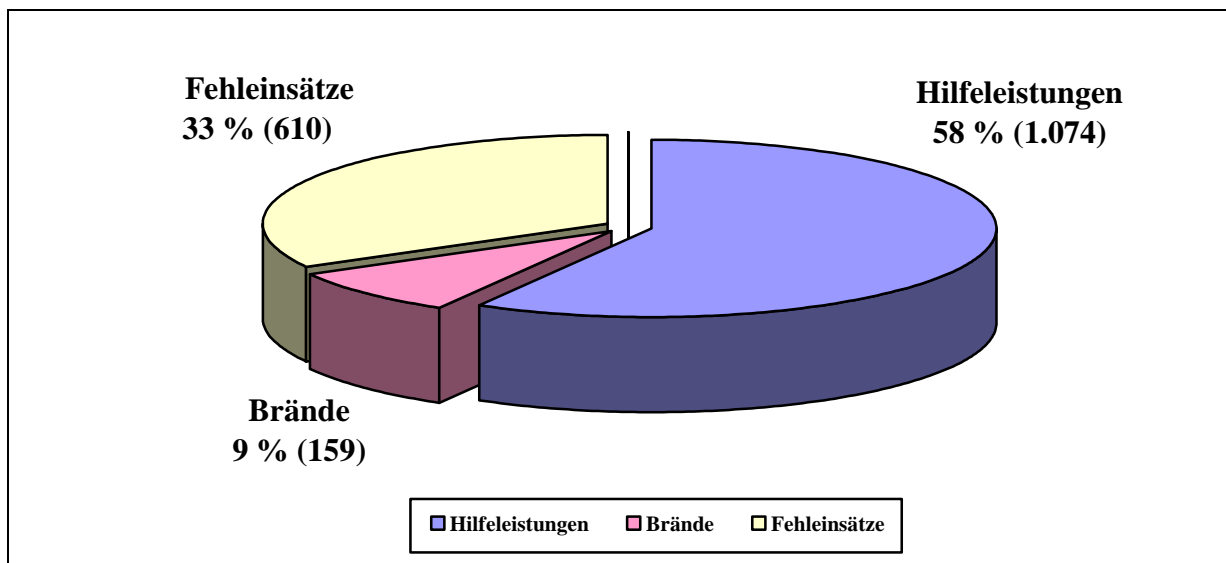
	2013	2014
6.20.1 Personen gerettet	33	59
6.20.2 Verletzte	122	185
6.20.3 Tote	9	6
6.20.4 Fw-Angehörige verletzt	2	0
6.20.5 Fw-Angehörige tot	0	0
Gesamt	166	250

- ▶ **6.22 Dienstunfälle**

	2013 BF	2013 FF	2014 BF	2014 FF
6.22.1 Einsatzdienst	3	1	1	0
6.22.2 Arbeitsdienst	1	1	4	0
6.22.3 Übungen	0	1	0	4
6.22.4 Dienstsport	0	0	1	1
6.22.5 Wegeunfälle	1	0	0	1
Gesamt	5	3	6	6



## Einsatzverteilung 2014



## Auswertung der Hilfsfristen im Jahr 2014

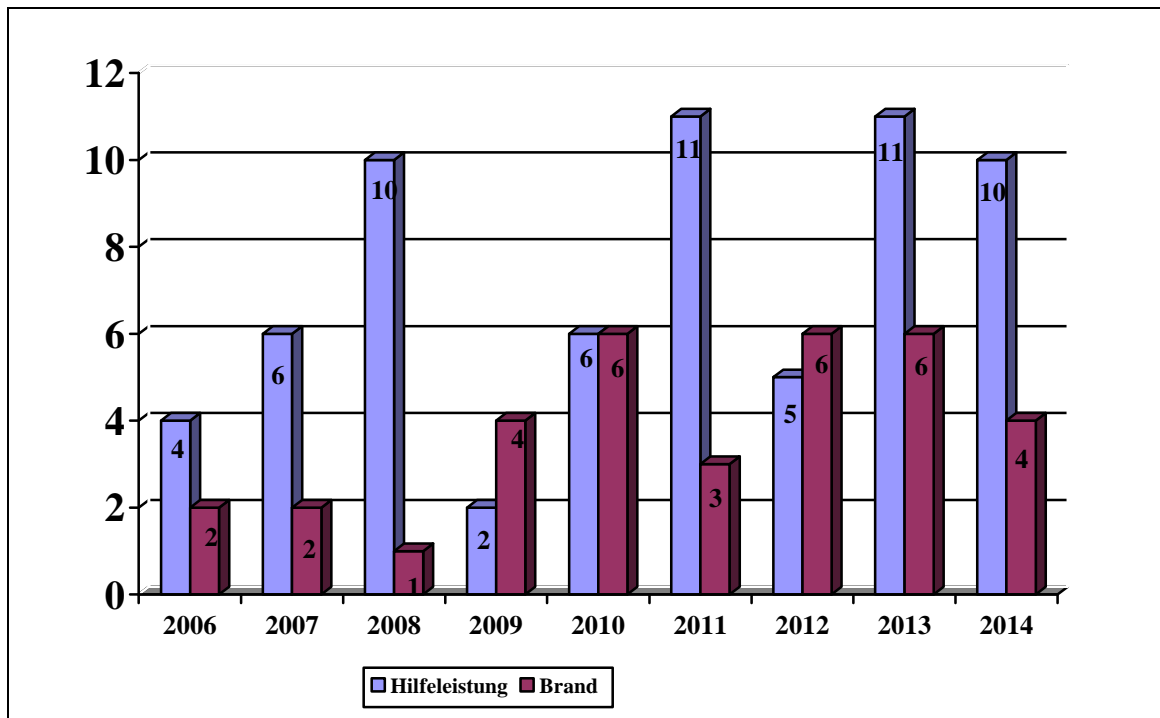
zeitkritischer Einsatz im Stadtgebiet	Brand		Hilfeleistung		Gesamt
<b>Alarmierung Schutzziel 2</b> gesamt ("erweiterter Schutz")	<b>69</b>	<b>100 %</b>	<b>18</b>	<b>100 %</b>	<b>87</b>
Schutzziel erreicht (Eintreffzeit LF1 in 9,5 Minuten Eintreffzeit LF2 in 14 Minuten)	55	80 %	17	94 %	72
Schutzziel nicht erreicht	14	20 %	1	6 %	15

zeitkritischer Einsatz im Stadtgebiet	Brand		Hilfeleistung		Gesamt
<b>Alarmierung Schutzziel 1</b> gesamt ("Grundschutz")	<b>203</b>	<b>100 %</b>	<b>80</b>	<b>100 %</b>	<b>283</b>
Schutzziel erreicht (Eintreffzeit LF1 in 9,5 Minuten)	181	89 %	70	88 %	251
Schutzziel nicht erreicht	22	11 %	10	12 %	32

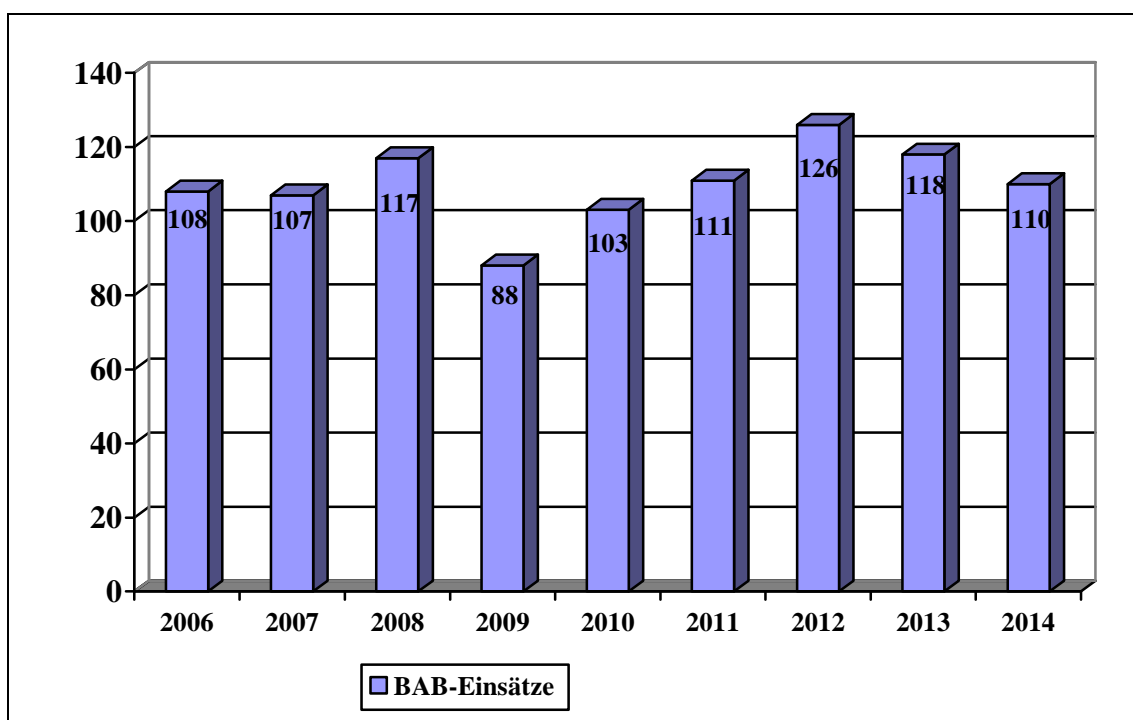
zeitkritischer Einsatz im Stadtgebiet	Brand		Hilfeleistung		Gesamt
<b>Alarmierung Kleineinsatz</b> gesamt (GAS 0)	<b>72</b>	<b>100 %</b>	<b>341</b>	<b>100 %</b>	<b>413</b>
Schutzziel erreicht (Eintreffzeit KEF/LF/TLF in 9,5 Minuten)	65	90 %	311	91 %	376
Schutzziel nicht erreicht	7	10 %	30	9 %	37



### Überlandhilfe von 2006 bis 2013



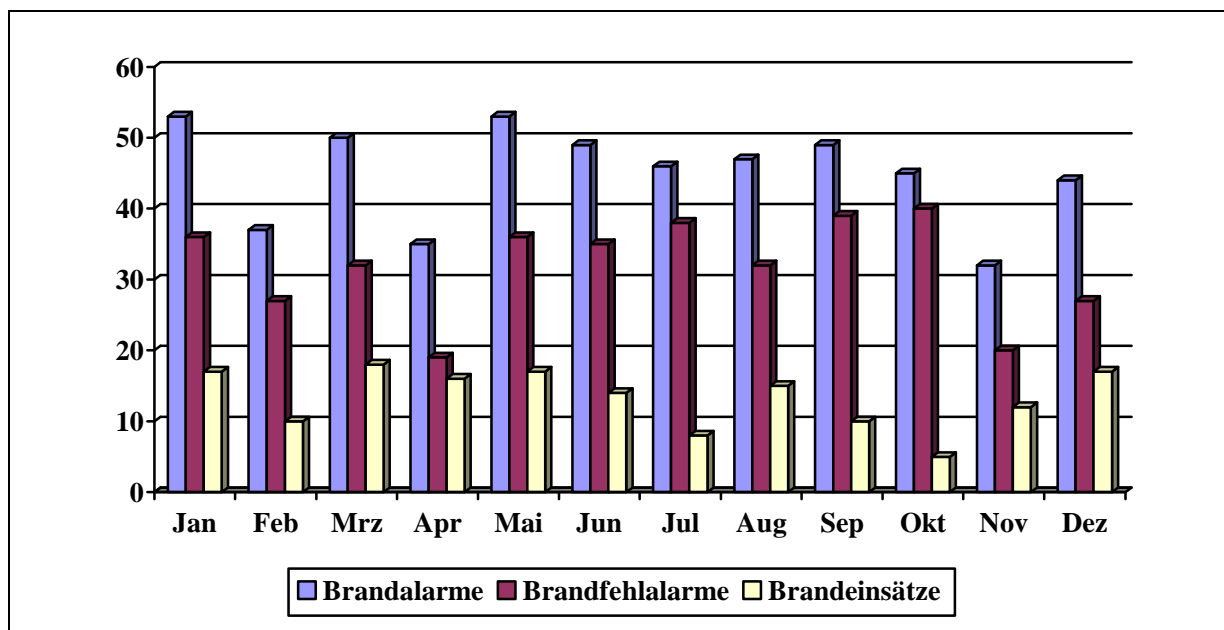
### Autobahneinsätze von 2006 bis 2014





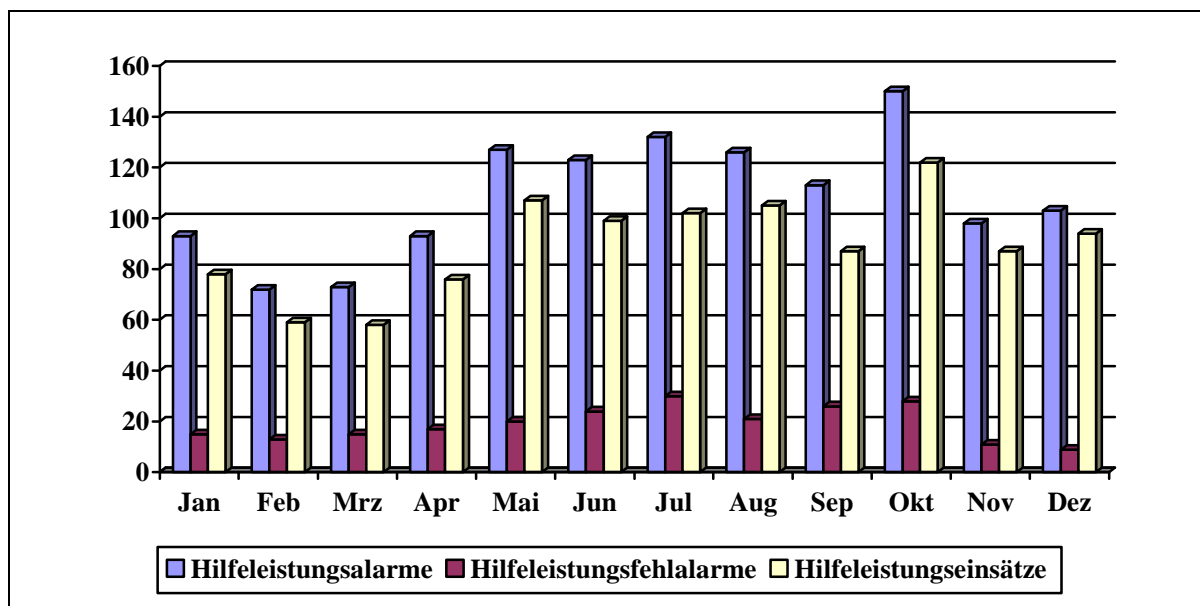


### Alarmierungen und Einsätze „Brand“ im Berichtsjahr



	Jan	Feb	Mrz	Apr	Mai	Jun	Jul	Aug	Sep	Okt	Nov	Dez
Brandfehlalarme	36	27	32	19	36	35	38	32	39	40	20	27
Brandeinsätze	17	10	18	16	17	14	8	15	10	5	12	17
Gesamt	53	37	50	35	53	49	46	47	49	45	32	44

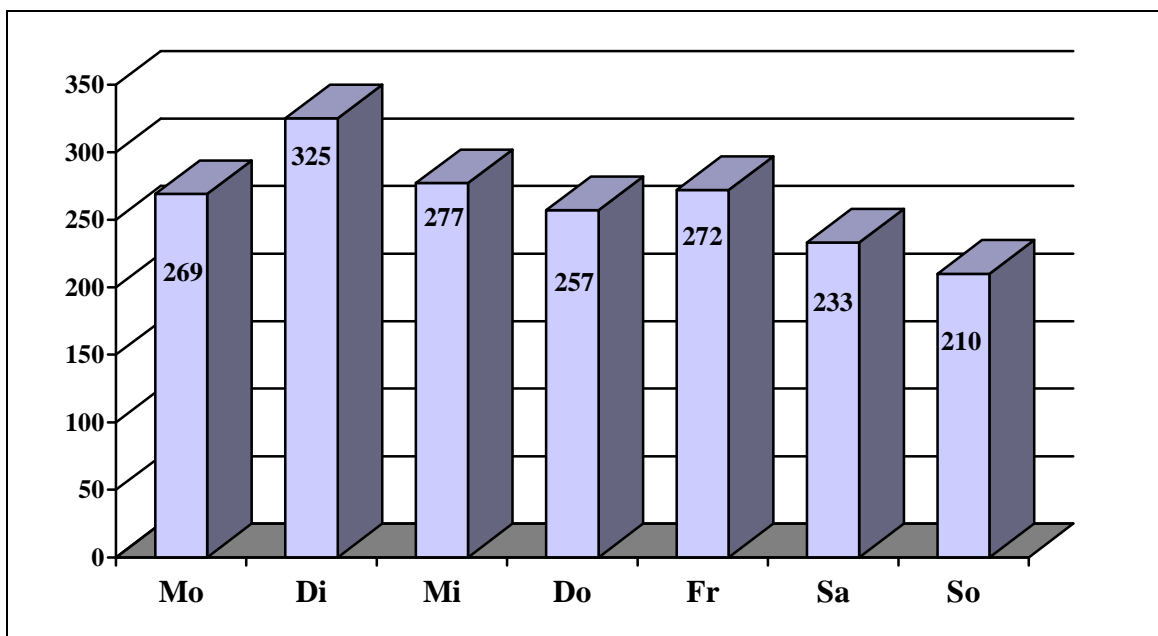
### Alarmierungen und Einsätze „Hilfeleistung“ im Berichtsjahr



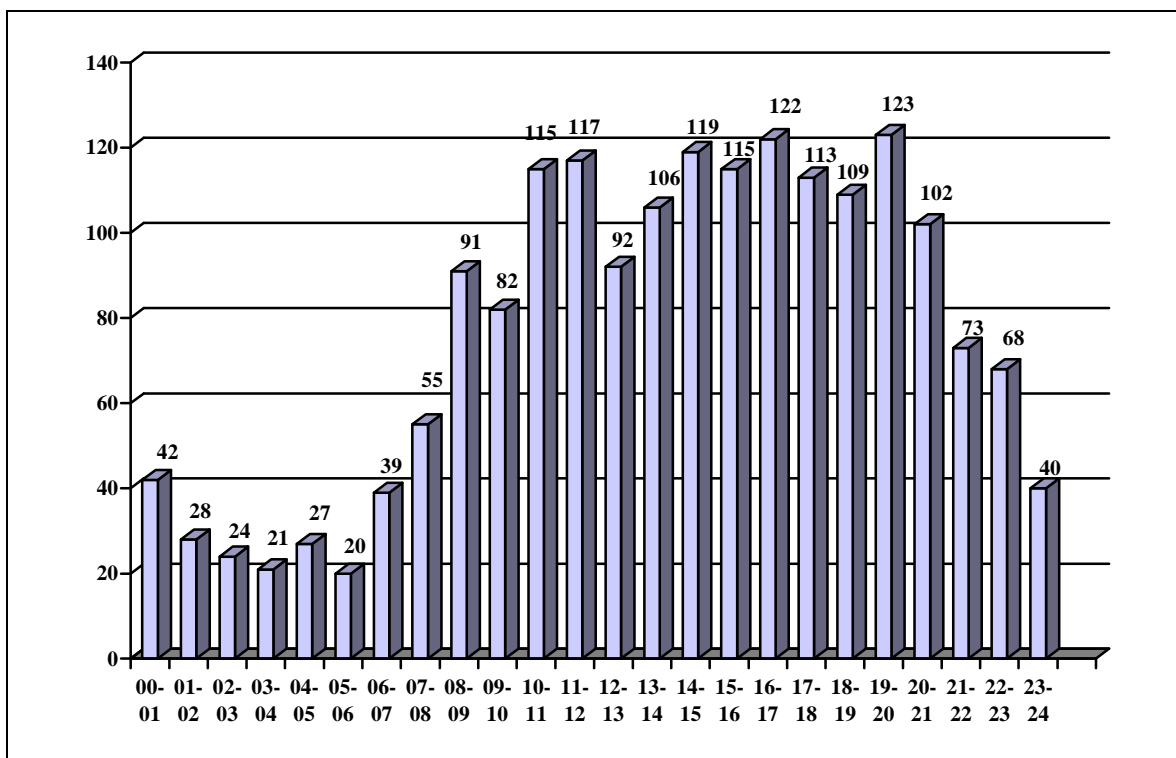
	Jan	Feb	Mrz	Apr	Mai	Jun	Jul	Aug	Sep	Okt	Nov	Dez
Hilfeleistungsfehlalarme	15	13	15	17	20	24	30	21	26	28	11	9
Hilfeleistungseinsätze	78	59	58	76	107	99	102	105	87	122	87	94
Gesamt	93	72	73	93	127	123	132	126	113	150	98	103



### Alarmierungen nach Wochentagen Brandbekämpfung, Technische Hilfeleistung in 2014

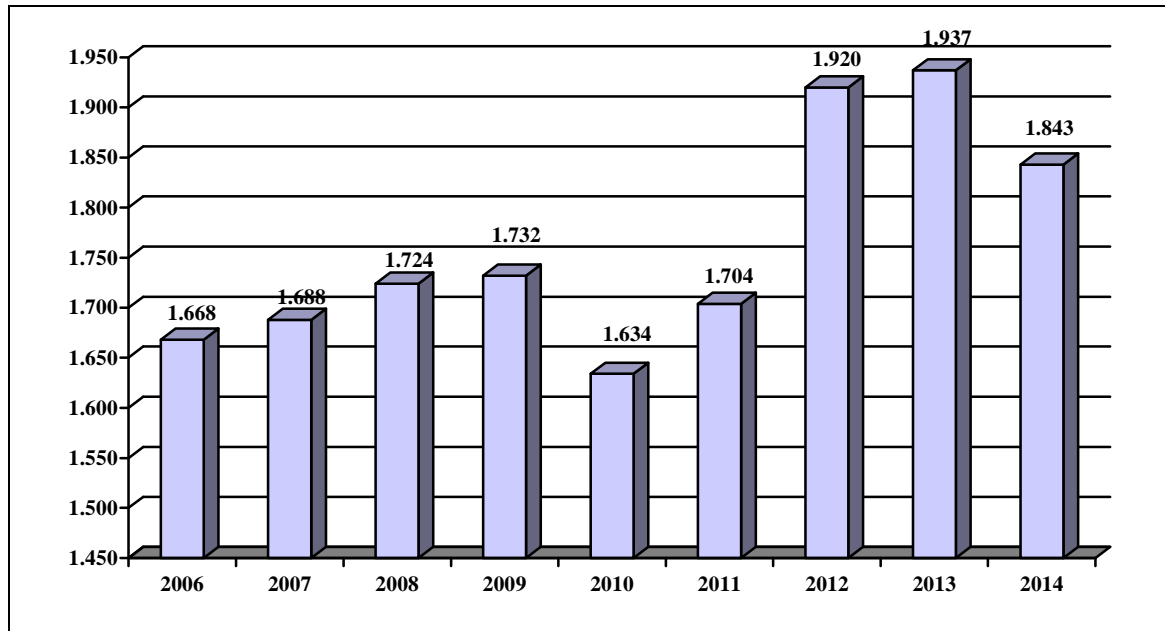


### Alarmierungen nach Tageszeiten Brandbekämpfung, Technische Hilfeleistung in 2014

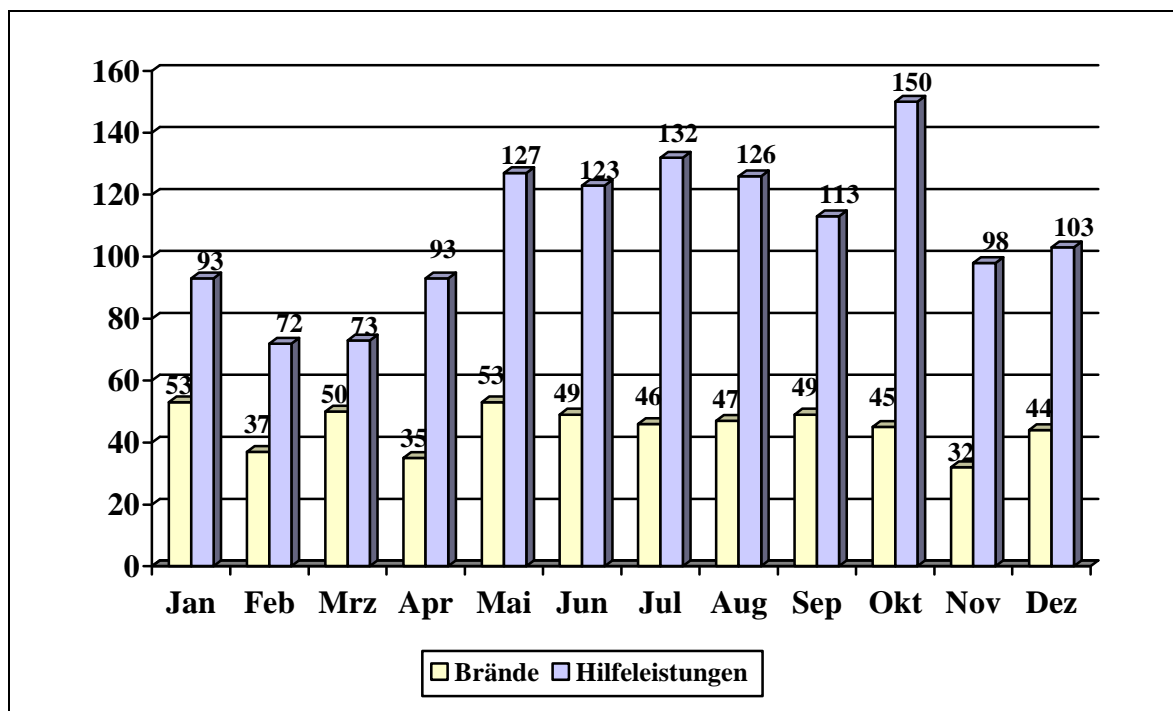




### Alarmierung Brandbekämpfung und Technische Hilfeleistung von 2006 bis 2014



### Alarmierung Brandbekämpfung und Technische Hilfeleistung 2014





## • 6.24 Besondere Einsätze 2014 im Überblick

### JANUAR

7. Januar

#### **Verkehrsunfall – Person in Fahrzeug eingeklemmt**

Um 15:23 Uhr wurde die Feuerwehr auf die Autobahn gerufen, nachdem sich im Bereich zwischen den Anschlussstellen Pforzheim-Süd und Heimsheim ein Unfall zwischen einem Lkw und einem Kleintransporter ereignet hatte; der Fahrer des auf der Seite liegenden Transporters wurde hierbei in seinem Fahrzeug eingeklemmt. In einer aufwändigen technischen Rettung konnte die Person nach 35 Minuten befreit und dem Rettungsdienst übergeben werden.



Der Transporter hatte mehrere Gasflaschen geladen, die zum Glück unbeschädigt geborgen werden konnten. Der Einsatz der Berufsfeuerwehr war gegen 18:30 Uhr beendet.

14. Januar

#### **Chaos im Berufsverkehr durch Lkw-Havarie auf der Autobahn**

Um 06:46 Uhr erreichte die Feuerwehrleitstelle die Meldung, dass auf der Autobahn in Höhe Darmsbach ein umgestürzter Sattelzug brennen würde. Umgehend wurden Kräfte der Feuerwehren Pforzheim (Berufsfeuerwehr sowie Abteilungen Brötzingen-Weststadt und Eutingen), Remchingen und Karlsruhe alarmiert. Die Zugmaschine des mit Lebensmittel beladenen Lkws brannte in voller Ausdehnung und das Feuer hatte sich bereits auf den Auflieger ausgebreitet, so

dass die komplette Ladung in einer mehrstündigen, aufwändigen Aktion ausgeräumt und abgelöscht werden musste. Parallel dazu wurden ausgelaufene Betriebsstoffe aufgenommen.



Da sich nicht zuletzt aufgrund der baustellenbedingten Enge sowohl die Löscharbeiten als auch die Bergungsarbeiten überaus schwierig gestalteten, musste die Autobahn im Abschnitt zwischen den Ausfahrten Karlsbad und Pforzheim-West voll gesperrt werden. So mussten die Löscharbeiten wie auch die mit Hilfe von Radladern durchgeführte Bergung der verdorbenen Ladung von der nach Karlsruhe führenden Fahrbahnseite aus erfolgen. Wegen der immer wieder aufflackernden Glutnester waren weitere Löscharbeiten auch noch während der Bergungsmaßnahmen erforderlich. Im Weiteren wurde der Havarist mit Spezialgerät aufgerichtet und abgeschleppt. Durch die Sperrung reichten die Staus teilweise bis ans Karlsruher Dreieck und damit über 10 Kilometer zurück. Erst gegen 11:40 Uhr konnte „Feuer aus“ gemeldet werden. Der Einsatz war für die Feuerwehren gegen 13:30 Uhr abgeschlossen.



**20. Januar*****Gefahrgutunfall***

Erneut war die Feuerwehr bei einem Großeinsatz auf der Autobahn gefordert. Zwischen den Anschlussstellen Pforzheim-West und Pforzheim-Nord in Richtung Stuttgart kam gegen 17:40 Uhr ein mit 30.000 Liter Diesel beladener Hängerzug von der Fahrbahn ab und stürzte auf die Seite. Ein Pkw war ebenfalls an dem Unfall beteiligt und es kam zu insgesamt vier Verletzten, die vom Rettungsdienst in verschiedene Krankenhäuser eingeliefert wurden. Die beiden Dieseltanks blieben unbeschädigt, so dass es nur zum Auslaufen von Betriebsstoffen kam. Gleichwohl stellte sich aufgrund der Lage des Zugs das Umpumpen des Ladeguts in ein Ersatzfahrzeug, welches gegen 20 Uhr zur Verfügung stand, als kompliziert dar und konnte erst gegen 23 Uhr abgeschlossen werden. Die Feuerwehr Pforzheim war mit 15 Fahrzeugen und 50 Kräften der Abteilungen Berufsfeuerwehr, Brötzingen-Weststadt, Dillweißenstein und Eutingen im Einsatz. Die Abteilung Büchenbronn stellte in dieser Zeit den Grundschutz sicher.

**FEBRUAR****16. Februar*****Tödlicher Unfall im Bahnhof durch Stromschlag***

Drei junge Männer hielten sich auf dem Bahngelände auf, als einer davon, ein 22-jähriger Mann aus Pforzheim, unvermittelt an einer Metallleiter an einem Güterwagen

hochkletterte. Der Wagen stand im Bereich des Gleis 9. Oben angekommen gab es einen hellen Lichtbogen, der von mehreren Zeugen beobachtet worden war. Der junge Mann fiel sofort vom Waggon, seine Kleidung hatte Feuer gefangen. Der hinzugezogene Notarzt konnte nur noch den Tod des Mannes feststellen. Vermutlich war er mit dem Kopf an die 15.000 Volt Hochspannungs-Oberleitung gekommen und hatte einen Stromschlag erhalten. Dieser dürfte sofort zum Tod des Mannes geführt haben. Die Bahnstrecke war wegen des Vorfalles im Bereich der Gleise 5 - 9 bis 02:45 Uhr gesperrt.

**APRIL****17. April*****Pkw-Vollbrand auf der Autobahn***

Als die ersten Kräfte der Berufsfeuerwehr um 15:00 Uhr an der Einsatzstelle eintrafen, stand ein SUV in Vollbrand. Das Feuer hatte bereits auf die Böschung neben der Richtungsfahrbahn übergegriffen. Dort brannten ca. 200 m<sup>2</sup> Grasfläche.



Die Brandbekämpfung erfolgte unter Atemschutz mit zwei C-Rohren. Die Wasserversorgung wurde von der Feuerwehr Frielzheim sowie der Abteilung Eutingen sichergestellt. Gegen 15:15 Uhr war das Feuer unter Kontrolle. Insgesamt wurden ca. 7.000 Liter Wasser verbraucht. Die Feuerwehr Pforzheim war mit zwei Fahrzeugen und 6 Mann, die Feuerwehr Frielzheim mit einem Fahrzeug und 3 Mann im Einsatz.





17. April

### ***Rauchentwicklung am Ostersonntag aus einer Wohnung in Brötzingen***

Mit dem Alarmstichwort „Brand und Leben“ wurden am Ostersonntag um 12:32 Uhr die Berufsfeuerwehr und die Abteilung Brötzingen-Weststadt in den Stadtteil Brötzingen alarmiert. Aufgrund eines Küchenbrandes war eine zweigeschossige Wohnung komplett verraucht und der Mieter wurde in der Wohnung vermutet. Nach umfassender Suche mit zwei Trupps stand nach 15 Minuten fest, dass sich glücklicherweise niemand mehr in der Wohnung befand. Aufgrund des Feuer- und Rauchschadens war die Wohnung nicht mehr bewohnbar.



Neben der Feuerwehr waren DRK und Polizei vor Ort. Der Einsatz war gegen 14:30 Uhr beendet. Im Einsatz waren 7 Fahrzeuge und 20 Mann, des Weiteren wurden dienstfreie Beamte der Berufsfeuerwehr zur Sicherstellung des Grundschutzes für das Stadtgebiet alarmiert.

22. April

### ***Baukran drohte umzustürzen***

Um 17:39 Uhr wurde die Feuerwehr in die Südstadt alarmiert, nachdem dort ein Turmdrehkran Probleme bereitete. Aufgrund eines gelösten Sicherungsbolzens bestand die Gefahr, dass bei Windbeaufschlagung der Kran umfallen könnte. Aufgrund der möglichen Fallrichtung wurden die Fachhochschule für Gestaltung sowie die Mietshäuser auf der südlichen Seite der

Holzgartenstraße evakuiert. Mittels eines großen Mobilkrans konnte der Bolzen wieder eingebaut und die Gefahr gebannt werden. Gegen 19:10 Uhr wurden die Gebäude wieder freigegeben. Die Feuerwehr war mit 6 Fahrzeugen und 17 Kräften von der Berufsfeuerwehr und der Abteilung Dillweißenstein im Einsatz.



MAI

6. Mai

### ***Hamster aus Zigarettenautomat befreit***

Zwei Mädchen hatten mit einem Hamster den ersten "Ausgang ins Freie" unternommen. Als sie neben einem Zigarettenautomaten standen, entwischte der Hamster "Finchen" in den Geldauswurfschacht und versteckte sich in dem Automaten. Die hinzugerufene Feuerwehr konnte Finchen mittels der Endoskopkamera des Einsatzleitwagens im Inneren des Automaten aufspüren. Eine zerstörungsfreie Befreiung war allerdings offenbar nicht möglich, so dass über den Automatenaufsteller ein Techniker mit einem Schlüssel angefordert wurde. Dort war jedoch ein Anrufbeantworter aufgeschaltet und die Feuerwehrleitstelle musste einige Tricks



anwenden, um doch noch einen Techniker zu erreichen. Nach rund zwei Stunden konnte Finchen unverletzt an die Mädchen übergeben werden.



**16. Mai**

### **Schwerer Verkehrsunfall auf der BAB**

Gegen 20:00 Uhr kam es auf der BAB 8 zwischen Pforzheim-Nord und Pforzheim-Ost zu einem schweren Verkehrsunfall mit fünf Verletzten. Ein Schwerverletzter musste mit dem Kranwagen der Berufsfeuerwehr befreit werden. Vermutlich aufgrund eines geplatzten Reifens hatte ein Lkw-Fahrer die Kontrolle über sein Fahrzeug verloren. Ein ausweichender Pkw prallte gegen die Mittelleitplanke, der Lkw rollte dann über die Mittelleitplanke, berührte dabei einen Pkw und fiel schließlich auf einen weiteren Pkw.



In einem Pkw war der Fahrer schwer verletzt und musste mit hydraulischem Rettungsgerät befreit werden. In dem unter dem Lkw liegenden Pkw wurde der Fahrer massiv eingeklemmt und dadurch lebensgefährlich verletzt. Der Zugang für den Rettungsdienst musste ebenfalls mit hydraulischem Rettungsgerät geschaffen werden. Die

zeitkritische Befreiung des Pkw-Fahrers war nur durch den Einsatz des Kranwagens der Pforzheimer Feuerwehr möglich. In den anderen beteiligten Fahrzeugen befanden sich drei weitere Patienten, die von der Feuerwehr und dem Rettungsdienst versorgt wurden. Die Autobahn musste über einen längeren Zeitraum in beide Fahrtrichtungen voll gesperrt werden. Der Grundschutz im Stadtgebiet wurde von dienstfreien Beamten der Berufsfeuerwehr sichergestellt. Besonders erfreulich war, dass drei Medizinstudenten und eine zufällig anwesende Notärztin vorbildliche Erste Hilfe geleistet und die Rettungskräfte tatkräftig unterstützt hatten.

**26. Mai**

### **Brand eines Wohnwagens – starke Rauchentwicklung in Eutingen**

Mehrere Anrufer meldeten um 13:15 Uhr einen Dachstuhlbrand und Explosionsgeräusche in einer Eutinger Bäckerei. Parallel gingen in der Feuerwehrleitstelle Meldungen über den Brand eines Wohnmobils an der gleichen Adresse ein. Die ersteintreffenden Kräfte konnten schließlich den Brand eines Wohnwagens bestätigen und löschten das Feuer unter Atemschutz mit einem Strahlrohr. Die Gefahr eines Brandübergriffs auf Gebäude bestand nicht. Die Explosionsgeräusche ließen sich auf geplatzte Reifen zurückführen; die im Wohnwagen befindlichen Gasflaschen waren vom Brand nicht betroffen. Die Feuerwehr war mit 6 Fahrzeugen und ca. 20 Kräften der Berufsfeuerwehr und der Abteilung Eutingen bis gegen 15 Uhr im Einsatz.





**JUNI****6. Juni*****Katze aus Baum gerettet***

Die Feuerwehr konnte eine Katze erfolgreich mit der Drehleiter von einem Baum retten. Die Katze saß bereits seit einem Tag in ca. 10 m Höhe auf einem Baum und konnte nicht mehr selbstständig abklettern.



In solchen Fällen hilft die Feuerwehr, da es sich tatsächlich um einen Notfall handelt. Die Klauen einer Katze sind zwar bestens zum Klettern geeignet, sie geben aber aufgrund ihrer Form keinen Halt beim Abklettern. Eine zu hoch gekletterte Katze kann ggf. nicht mehr abspringen, so dass eine Rettung erforderlich ist. Derartig in Not geratene Katzen machen in der Regel nach einigen Stunden oder am Folgetag auf sich aufmerksam. Ohne Hilfe könnte die Katze nach längerer Zeit die Kraft verlieren, sich auf dem Baum festzuhalten und würde herunterfallen.

**24. Juni*****Bombenfund in der Bichlerstraße***

Bei Aushubarbeiten in der Bichlerstraße wurde von einem Baggerfahrer ein Blindgänger aus dem 2. Weltkrieg freigelegt. Aufgrund der Lagebeurteilung durch den Kampfmittelbeseitigungsdienst Baden-Württemberg wurde in Abstimmung mit dem Amt für öffentliche Ordnung entschieden, die 500 kg schwere Bombe noch am gleichen Abend zu entschärfen.



Die Einsatzleitung kam im Stabsraum auf der Hauptfeuerwache zusammen und legte die weiteren Maßnahmen fest. Aufgrund der Topografie und Bebauung konnte der Gefahrenbereich von 500 m um die Fundstelle in einigen Bereichen reduziert werden, so dass schließlich rund 4.500 Anwohner aufgefordert werden mussten, ihre Wohnungen zu verlassen. Die Warnung, Räumung und Sperrung des Gefahrenbereichs wurde von 220 Polizei- und Feuerwehrkräften durchgeführt. Den Transport von nicht gehfähigen Personen übernahm der Rettungsdienst. Vorsorglich wurden auch zwei Gelenkbusse bereitgestellt. Das DRK richtete eine Unterkunft für Personen ein, die nicht bei Freunden oder Verwandten unterkommen konnten.





Fünf Stunden nach dem Bombenfund waren die Vorbereitungsmaßnahmen abgeschlossen und es konnte mit der Entschärfung begonnen werden. Das Entfernen der beiden im süddeutschen Bereich nur selten anzutreffenden Marinezünder dauerte 20 Minuten und verlief ohne Probleme. Die Bombe und die Zünder wurden später vom Kampfmittelbeseitigungsdienst zerlegt und vernichtet. Während der gesamten Maßnahmen wurde die Bevölkerung über die Homepage der Stadt Pforzheim, Facebook und Twitter und das Bürgertelefon 39-1000 informiert. Der Erste Bürgermeister Roger Heidt war vor Ort und stand dem Führungsstab ständig für wichtige Entscheidungen zur Verfügung. Die Hauptfeuerwache und die Feuerwehrrhäuser Dillweißenstein und Huchenfeld waren für parallele Ereignisse mit einsatzbereiten Kräften besetzt.

#### 29. Juni

##### ***Vollbrand eines Gartenhauses***

Ungefähr 30 Anrufer meldeten über den Notruf 112 den Brand eines Gebäudes im Bereich der Redtenbacherstraße in Richtung Eutingen. Die Anfahrt des Löschzugs der Berufsfeuerwehr verzögerte sich wegen der ungenauen Ortsangabe, da fast alle Anrufer aus dem Mäurach kamen und den Brand „auf Sicht“ meldeten. Die Zugänglichkeit zum Objekt war aufgrund der Entfernung von der Straße und der ausgeprägten Hanglage erschwert. Bei Eintreffen fand die Feuerwehr

ein größeres zweigeschossiges Holzgartenhaus vor, welches in Vollbrand stand. Die Brandbekämpfung wurde mit drei Strahlrohren durchgeführt, die Wasserversorgung über ein Großtanklöschfahrzeug und Hydranten sichergestellt. Da das abgebrannte Haus einsturzgefährdet war, mussten abschließend die Wände eingerissen werden. Aufgrund der Brandausdehnung vor dem Eintreffen der Feuerwehr konnte der Totalverlust nicht verhindert werden. Im Einsatz waren 9 Fahrzeuge und ca. 30 Kräfte der Berufsfeuerwehr sowie der Abteilungen Brötzingen-Weststadt, Dillweißenstein und Eutingen.



## JULI

#### 24. Juli

##### ***„Badeausflug“ erfordert Feuerwehr – 2 Kinder aus der Nagold gerettet***

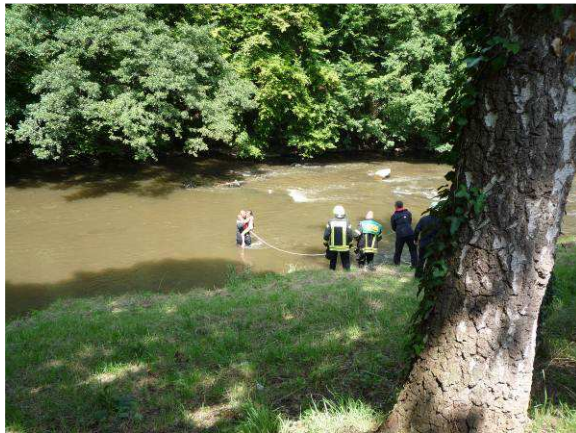
Um 14:37 Uhr wurde die Feuerwehrleitstelle darüber unterrichtet, dass mitten in der Nagold, im Bereich des Ernst-August-Haug-Weges in Pforzheim-Dillweißenstein, zwei Kinder in hilfloser Lage auf einer Steingruppe sitzen.

Auf Grund der Meldung entsandte die Feuerwehrleitstelle die für Wasserrettung festgelegten Fahrzeuge der Berufsfeuerwehr zur Einsatzstelle. Vor Ort entspannte sich die Lage rasch. Zwei ca. 10-jährige Mädchen hatten Abkühlung in der Nagold gesucht und durchwateten diese bis zu einer größeren Steingruppe. Dort mussten sie erkennen, dass die Strömungsverhältnisse von ihnen





unterschätzt worden war und brachten sich auf der Steingruppe in Sicherheit. Die Kräfte der Feuerwehr konnten unter entsprechenden Sicherungsmaßnahmen die Nagold bis zur Steingruppe durchqueren und brachten die Kinder wieder ans sichere Ufer, wo sie dem ebenfalls alarmierten Rettungsdienst übergeben wurden. Beide Kinder konnten nach einer kurzen Aufwärm- und Betreuungsphase unverletzt ihren Eltern übergeben werden. Gegen 15:10 Uhr war der Einsatz beendet, die Kräfte der Feuerwehr konnten wieder einrücken.



## AUGUST

### 4. August

#### ***Tankzug verliert Super-Kraftstoff auf Autobahn***

Ein Notruf mit dem Inhalt "Verkehrsunfall-Tankzug" führte um 22:41 Uhr zu einem Einsatz der Feuerwehren Pforzheim und Remchingen. Die notwendige Vollsperrung der A8 dauerte bis zum nächsten Morgen.

In der Nöttinger Senke fanden die Einsatzkräfte einen verunfallten Tankzug vor, der durch einen Unfall leck geschlagen war und kontinuierlich Kraftstoff verlor. Der Tankzug war insgesamt mit 30.000 Liter Super, Benzin und Diesel beladen. Nach den Erstmaßnahmen zur Eindeichung erfolgte mit Unterstützung mehrerer Fachfirmen in einer mehrstündigen Aktion das aufwändige Umpumpen des Havaristen in einen Ersatztankzug. Während der gesamten Zeit wurde ein umfangreicher Brandschutz sichergestellt, um ein Entzünden der zum Teil explosionsfähigen Gase zu verhindern.

Verletzte waren glücklicherweise nicht zu beklagen. Die Autobahn musste bis in die frühen Morgenstunden in Fahrtrichtung Stuttgart gesperrt bleiben.



Neben den 55 Einsatzkräften der Feuerwehren aus Pforzheim (Berufsfeuerwehr und Abteilungen Brötzingen-Weststadt, Dillweißenstein und Eutingen) und Remchingen mit 18 Fahrzeugen waren Vertreter der Autobahnpolizei, des Umweltamts Enzkreis sowie des Wasserversorgers vor Ort. Zur Sicherstellung des Grundschutzes wurden dienstfreie Kräfte der Berufsfeuerwehr nachalarmiert, welche gegen 02:30 Uhr zusammen mit Kräften der Abteilung Haidach zu einem gemeldeten Lkw-Brand auf die Autobahn ausrückten. Bei dem gemeldeten Lkw-Brand handelte es sich allerdings nur um einen technischen Defekt an der Bremsanlage des Fahrzeugs. Die Maßnahmen der Feuerwehr im Bereich Nöttingen waren gegen 9 Uhr abgeschlossen.

## OKTOBER

### 18. Oktober

#### ***Verkehrsunfall mit mehreren Verletzten auf der BAB - 9 Verletzte von der Feuerwehr erstversorgt***

Gegen 12:35 Uhr meldeten das Führungs- und Lagezentrum der Polizei der Feuerwehrleitstelle einen Verkehrsunfall mit mehreren beteiligten Fahrzeugen auf der BAB in Fahrtrichtung Karlsruhe, ca. 1 km vor der Ausfahrt Pforzheim-Süd. Aufgrund dieses Meldungsinhaltes wurde der Hilfeleistungszug der Berufsfeuerwehr alarmiert. Bereits auf der Anfahrt erfolgte die Meldung, dass es sich um zwei



unterschiedliche Einsatzstelle handeln würde. Eine ca. 500 Meter vor der Ausfahrt Pforzheim-Süd und eine direkt nach der Ausfahrt. Daraufhin forderte der Einsatzleiter ein weiteres Hilfeleistungslöschfahrzeug nach und teilte die Fahrzeuge der Zugformation auf. Das Kleineinsatzfahrzeug (KEF) fuhr die Unfallstelle nach der Ausfahrt Pforzheim Süd an, das Einsatzleit- sowie das Hilfeleistungslöschfahrzeug wendeten in Friolzheim und fuhren die Unfallstelle vor der Ausfahrt an.

Gegen 12:50 Uhr traf das KEF an der Unfallstelle direkt nach der Einfahrt Pforzheim-Süd ein. An diesem Unfall waren 4 Pkws beteiligt. Zwei Personen waren leicht verletzt bereits außerhalb der Fahrzeuge. Die Feuerwehr übernahm die Erstversorgung der verletzten Personen und übergab diese dem nachgerückten Rettungsdienst. Die beiden anderen Fahrzeuge mussten sich durch einen mehrere Kilometer langen Rückstau kämpfen und erreichten die zweite Unfallstelle gegen 12:55 Uhr. Hier waren sieben Fahrzeuge involviert. Zwei Personen waren schwer und fünf Personen leicht verletzt. Rettungsdienst und Autobahnpolizei waren bereits vor Ort. Mit rettungsdienstlich ausgebildetem Personal unterstützte die Feuerwehr den Rettungsdienst bei der Versorgung der verletzten Personen, und übergab diese den nach und nach eintreffenden Rettungsdienstfahrzeugen. Abschließend wurden alle Unfallfahrzeuge auf auslaufende Betriebsstoffe überprüft. Weitere Maßnahmen waren jedoch nicht erforderlich.

Der Feuerwehreinsatz war gegen 14 Uhr beendet. Eingesetzt waren neben den Kräften der Berufsfeuerwehr auch das Hilfeleistungslöschfahrzeug mit der Bereitschaftswache der Freiwilligen Feuerwehr sowie der Rettungsdienst und die Autobahnpolizei.

## 21. Oktober

### ***Gewittersturm hielt Feuerwehren in Trab***

In der Wettervorhersage für die Region wurde die Kaltfront schon den ganzen Tag angekündigt, gegen 19 Uhr fegte sie dann mit einem Gewittersturm über Pforzheim und den Enzkreis. Rund 30 Einsätze mussten von der Pforzheimer Feuerwehr bewältigt werden, meistens handelte es sich um umgestürzte Bäume, ein besonders großes, etwa 30 Meter langes Exemplar blockierte die Lameystraße.



In der Heinrich-Witzemann-Straße im Brötzingertal wurde ein Baugerüst durch den Sturm so schwer beschädigt, dass es umzustürzen drohte. Die Gerüstbaufirma musste das Gerüst schließlich noch am Abend abbauen, die Feuerwehr leuchtete die Einsatzstelle aus.



Auch im Enzkreis wurde rund 30mal Alarm für die Feuerwehren ausgelöst, um umgestürzte Bäume zu beseitigen. Zweimal wurden Pkw von Bäumen





getroffen, verletzt wurde dabei glücklicherweise niemand. Das Würmer Sträßchen sowie die Verbindungsstraße zwischen Pforzheim und Tiefenbronn über das Seehaus mussten gesperrt werden, da sie durch umgefallene Bäume blockiert waren. Die Feuerwehrleitstelle wurde durch dienstfreie Beamte personell verstärkt. Statt den sonst üblichen zwei Disponenten waren 13 Mann in der Leitstelle tätig. Gegen 21:30 Uhr waren die Einsätze weitestgehend abgearbeitet.

#### 22. Oktober

##### **Brand in Lagerhalle schnell unter Kontrolle**

Gegen 03:40 Uhr wurde der Feuerwehrleitstelle über Notruf Rauch aus einer Lagerhalle auf dem Gelände einer Recyclingfirma im Industriegebiet Hohenäcker gemeldet. Der Löschzug der Berufsfeuerwehr und das Löschgruppenfahrzeug der Abteilung Eutingen trafen zeitgleich um 03:54 Uhr an der Einsatzstelle ein. Zu diesem Zeitpunkt war die ca. 50 x 40 Meter große Lagerhalle, in der gehäckseltes Altpapier gelagert wird, total verraucht. Unter Atemschutz drangen zwei Trupps in das Gebäude ein und versuchten den Brandherd zu lokalisieren. Die Suche wurde durch die schlechte Sicht im Innern der Lagerhalle erschwert. Nach ca. 10 Minuten konnte der Brandherd lokalisiert werden. Im Bereich eines Papierhäckslers brannte ein Haufen mit gehäckseltem Altpapier. Das Feuer konnte schnell unter Kontrolle gebracht werden. Um an die tiefer liegenden Glutbester zu gelangen, musste der Papierhaufen komplett auseinandergezogen werden. Anschließend waren umfangreiche Entlüftungsmaßnahmen erforderlich. Gegen 05:00 Uhr war die Halle wieder rauchfrei und die Einsatzkräfte konnten einrücken. Die Berufsfeuerwehr war mit vier Fahrzeugen und 10 Mann, die Freiwillige Feuerwehr Eutingen mit einem Fahrzeug und 6 Mann im Einsatz. Über die Dauer des Einsatzes wurde der Grundschutz durch dienstfreie Kräfte der Berufsfeuerwehr sichergestellt.

## DEZEMBER

#### 2. Dezember

##### **Feuer zerstört Sauna im Huchenfelder Hallenbad**

Um 14:45 Uhr wurde die Feuerwehrleitstelle durch Personal des Hallenbads in Huchenfeld verständigt, dass die Sauna des Bads brennen würde. Trotz der enormen Rauchentwicklung, welche beim Eintreffen der Feuerwehr festzustellen war, erfolgten keine weiteren Notrufe aus der Bevölkerung. Bei Eintreffen der Feuerwehr war das Gebäude geräumt.



Von zwei Seiten drangen die Trupps ins Gebäude vor. Aufgrund der enormen Hitze- und Rauchentwicklung sowie der verwinkelten Bauweise dauerte es nahezu eine Stunde, bis das Feuer unter Kontrolle war.



Anschließend waren stundenlange Nachlöscharbeiten unter Atemschutz erforderlich. Durch die starke Rauchentwicklung wurde das gesamte Hallenbad in Mitleidenschaft gezogen. Die Feuerwehr war mit 10 Fahrzeugen der Berufs-



feuerwehr und der Abteilungen Huchenfeld und Hohenwart bis gegen 19:30 Uhr im Einsatz. Ebenso waren Kameraden des DRK vor Ort.

#### 19. Dezember

##### ***Rauchentwicklung in Firma löst Großeinsatz der Feuerwehr aus***

Ab 11:19 Uhr gingen in der Feuerwehroleitstelle mehrere Notanrufe ein, dass in einer Firma in der Pforzheimer Nordstadt eine Maschine brennen würde. Bei Eintreffen der Feuerwehr hatte sich der Brand bereits auf eine weitere Maschine ausgebreitet. Während die Maschinen sowie Teile der Lüftungsanlage durch den Brand beschädigt wurden, konnte eine weitere Brandausbreitung auf das Gebäude verhindert werden. Drei Mitarbeiter mussten wegen Rauchgasvergiftung rettungsdienstlich versorgt werden. Die umfangreichen Einsatzmaßnahmen der Feuerwehr waren gegen 15:30 Uhr beendet. Im Einsatz waren 51 Kräfte mit 15 Fahrzeugen der Berufsfeuerwehr sowie der Abteilungen Brötzingen-Weststadt, Dillweißenstein, Eutingen, Huchenfeld und Würm.



#### 27. Dezember

##### ***Küchenbrand im Sonnenhof – eine Person gerettet***

Um 02:42 Uhr wurde die Feuerwehr zu einem Küchenbrand in den Stadtteil Sonnenberg alarmiert; auch hatte bereits ein Rauchwarnmelder in der Wohnung ausgelöst. Es wurde vermutet, dass sich noch

Personen in der Wohnung befinden würden. Im Bad der völlig verrauchten Wohnung wurde die Mieterin bewusstlos vorgefunden und, sofort ins Freie gebracht. Der bereits vor Ort befindliche Rettungsdienst leitete Reanimationsmaßnahmen ein und transportierte die Patientin zunächst in ein Krankenhaus, später wurde sie in eine Spezialklinik verlegt. Durch den Brand wurde die Küche völlig zerstört und die Wohnung komplett verrußt. Die Feuerwehr war mit insgesamt 18 Einsatzkräften und sieben Fahrzeugen bis gegen 5 Uhr im Einsatz.

#### 28. Dezember

##### ***Brand in leerstehendem Gebäude***

Mehrere Anrufer meldeten der Feuerwehr um 03:42 Uhr, dass es im leerstehenden Gebäude der ehemaligen Zentralgenossenschaft in der Nordstadt brennen würde. Die Feuerwehr stellte ein größeres Feuer im rückwärtigen Bereich des Gebäudes fest, welches mit einer sehr starken Rauchentwicklung verbunden war. Es brannten größere Mengen an Unrat. Die Berufsfeuerwehr und die Abteilung Eutingen, welche mit acht Fahrzeugen vor Ort waren, hatten das Feuer gegen 04:30 Uhr gelöscht. Parallel zu den Löschmaßnahmen wurde das gesamte Gebäude nach Personen durchsucht, da bekannt war, dass sich des Öfteren Obdachlose hier aufhalten. Die Durchsuchung gestaltete sich gefährlich, da in allen Geschossdecken ungesicherte Deckenöffnungen vorhanden sind. Die Einsatzmaßnahmen der Feuerwehr waren gegen 5 Uhr beendet.



## 7. Fahrzeuge und Geräte

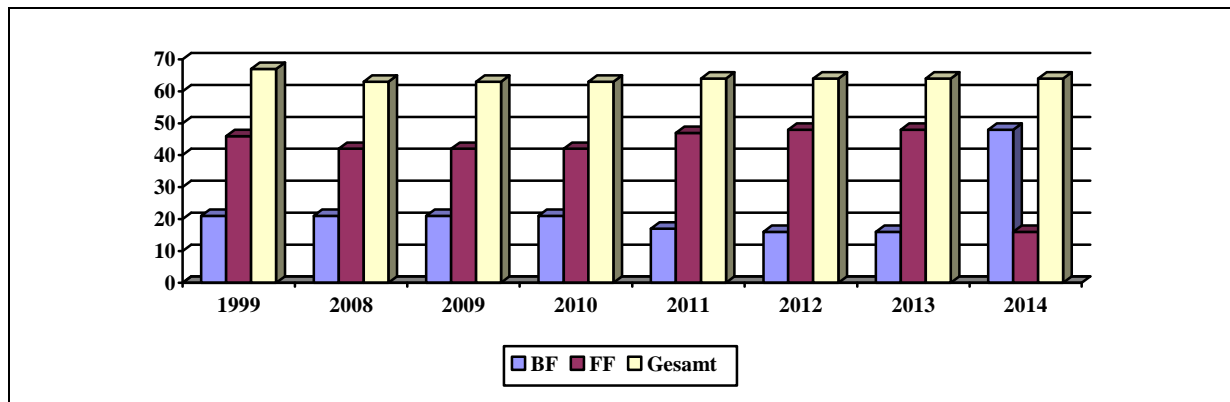
### 7.2 Fahrzeuge

			BF	FF	Gesamt
<b>7.2.1</b>	<b>Einsatzleitwagen</b>				
7.2.1.1	Kommandowagen	KdoW	2	0	2
7.2.1.2	Einsatzleitwagen 1	ELW 1	3	0	3
7.2.1.3	Einsatzleitwagen 2	ELW 2	1	0	1
7.2.1.4	Mannschaftstransportwagen	MTW	0	9	9
<b>7.2.2</b>	<b>Tank- und Pulverlöschfahrzeuge</b>				
7.2.2.1	Tanklöschfahrzeug 8/18	TLF 8/18	0	3	3
7.2.2.2	Tanklöschfahrzeug 16/25	TLF 16/25	0	1	1
7.2.2.3	Tanklöschfahrzeug 24/50	TLF 24/50	0	1	1
<b>7.2.3</b>	<b>Hubrettungsfahrzeuge</b>				
7.2.3.1	Drehleiter mit Korb 23-12	DLAK 23-12	1	1	2
<b>7.2.4</b>	<b>Löschgruppenfahrzeuge</b>				
7.2.4.1	Löschgruppenfahrzeug 8/6	LF 8/6	0	5	5
7.2.4.2	Löschgruppenfahrzeug 16/12	LF 16/12	0	1	1
7.2.4.3	Löschgruppenfahrzeug 24	LF 24	0	1	1
7.2.4.4	Hilfeleistungslöschgruppenfahrzeug 20/16	HLF 20/16	1	2	3
7.2.4.5	Löschgruppenfahrzeug Katastrophenschutz	LF-KatS	0	1	1
<b>7.2.5</b>	<b>Rüst- und Gerätewagen</b>				
7.2.5.1	Rüstwagen 1	RW 1	0	1	1
7.2.5.2	Gerätewagen Gefahrgut	GW-G	1	0	1
7.2.5.3	Gerätewagen Atemschutz/Strahlenschutz	GW-AS	0	1	1
7.2.5.4	Gerätewagen in Sonderausführung (KEF, GW-Mess, GW-Wasser, Dekon-P)	-	2	3	5
<b>7.2.6</b>	<b>Wechseladerfahrzeuge und Abrollbehälter</b>				
7.2.6.1	Wechseladerfahrzeuge	WLF	0	2	2
7.2.6.2	Abrollbehälter	AB	0	6	6
<b>7.2.7</b>	<b>Sonstige Feuerwehrfahrzeuge</b>				
7.2.7.1	Feuerwehrran	FwK	1	0	1
7.2.7.2	Lastkraftwagen	Lkw	1	3	4
7.2.7.3	Sonstige Fahrzeuge (Leasing-Pkw, Fw-Bus)	-	2	1	3
7.2.7.4	Tragkraftspritzenanhänger	TSA	0	1	1
7.2.7.5	Sonstige Anhänger	-	1	5	6
<b>Gesamt</b>			<b>16</b>	<b>48</b>	<b>64</b>





## Vergleich Fahrzeugbestand



	1999	2008	2009	2010	2011	2012	2013	2014
BF	21	21	21	21	17	16	16	16
FF	46	42	42	42	47	48	48	48
Gesamt	67	63	63	63	64	64	64	64

- 7.2.8 Fahrzeuge insgesamt davon

	BF	FF	KatS	Gesamt
7.2.8.1 Kraftfahrzeuge	14	34	3	51
7.2.8.2 Anhänger/AB	1	11	1	13

- 7.2.9 Fahrleistungen

	2013	2014
7.2.9.1 Feuerwehrdienst BF	65.192 km	73.207 km
7.2.9.2 Feuerwehrdienst FF	58.563 km	51.936 km
Gesamt	123.755 km	125.143 km

- 7.2.10 Kraftstoffverbrauch

	2013	2014
7.2.10.1 Fahrzeuge BF Diesel	13.153,34 l	14.140,00 l
7.2.10.2 Fahrzeuge BF Benzin	2.078,29 l	1.722,51 l
7.2.10.3 Fahrzeuge FF Diesel	16.743,09 l	14.577,57 l
7.2.10.4 Fahrzeuge FF Benzin	58,11 l	66,83 l
Gesamt	32.032,83 l	30.506,91 l

- 7.2.11 Kfz-Unfälle

	2013	2014
7.2.11.1 Fahrzeuge BF	4	2
7.2.11.2 Fahrzeuge FF	7	6
7.2.11.3 Fahrzeuge Katastrophenschutz	-	-
Gesamt	11	8



## • 7.4 Geräte

<b>7.4.1 Arbeitsgeräte</b>		
7.4.1.1	Drucklüfter (Verbrennungsmotor)	12
7.4.1.2	Drucklüfter (Elektromotor)	3
7.4.1.3	Drucklüfter (Wasserantrieb)	1
7.4.1.4	Druckschläuche (in Meter)	24.900
7.4.1.5	Ölschläuche (in Meter)	328
7.4.1.6	Chemikalienschläuche (in Meter)	180
7.4.1.7	Kettensägen (Verbrennungsmotor)	37
7.4.1.8	Kettensägen (Elektromotor)	2
7.4.1.9	Folienschweißgerät	4
7.4.1.10	Wassersauger	29

<b>7.4.2 Rettungsgeräte</b>		
7.4.2.1	Hydraulische Rettungssätze (Elektromotor)	9
7.4.2.2	Hydraulische Rettungssätze (Verbrennungsmotor)	7
7.4.2.3	Hakenleitern	2
7.4.2.4	Klappleitern	6
7.4.2.5	Multifunktionsleitern	5
7.4.2.6	Schiebleitern	13
7.4.2.7	Steckleiterteile	66
7.4.2.8	Rettungssägen (Verbrennungsmotor, Kettensäge mit spezieller Kette)	4

<b>7.4.3 Elektrogeräte</b>		
7.4.3.1	Akkuschrauber	7
7.4.3.2	Arbeitslampen/-leuchten	17
7.4.3.3	Be- und Entlüftungsgeräte	6
7.4.3.4	Blitzer	110
7.4.3.5	Bohrmaschinen / Schrauber	3
7.4.3.6	Dreifachverteiler	46
7.4.3.7	DI-Schutzschalter	49
7.4.3.8	Flutlichtstrahler	97
7.4.3.9	Handkreissäge	2
7.4.3.10	Handscheinwerfer	190
7.4.3.11	Kabeltrommeln	120
7.4.3.12	Metallkreissägen	1
7.4.3.13	Hochdruckreiniger	2
7.4.3.14	Schlaghammer / Bohrhammer	5
7.4.3.15	Schwimmerschalter	3
7.4.3.16	Stich- / Säbelsägen	8
7.4.3.17	Stromerzeuger	50
7.4.3.18	Suchscheinwerfer	12
7.4.3.19	Trennschleifer / Winkelschleifer	17
7.4.3.20	Verlängerungskabel	90
7.4.3.21	Einschaltstrombegrenzer	1
7.4.3.22	Stromverteilerwürfel 400/230V	3



<b>7.4.4 Löschgeräte</b>	
7.4.4.1 Feuerlöscher	174

<b>7.4.5 Pumpen</b>	
7.4.5.1 ELRO-Pumpen	3
7.4.5.2 Fasspumpen	5
7.4.5.3 Tauchpumpen	72
7.4.5.4 Gefahrstoffpumpen	2
7.4.5.5 Umfüllpumpen	4
7.4.5.6 Tragkraftspritze TS 8/8	2
7.4.5.7 Tragkraftspritze TS 16/8	1
7.4.5.8 Tragkraftspritze TS 24/3	1
7.4.5.9 Tragkraftspritze TS 10/1500	1

<b>7.4.6 Sonstiges</b>	
7.4.6.1 Folienschweißgeräte	4
7.4.6.2 Kocher	6
7.4.6.3 Megaphone	6
7.4.6.4 Taschenlampen	43
7.4.6.5 Radiatoren	5
7.4.6.6 Heizlüfter	5

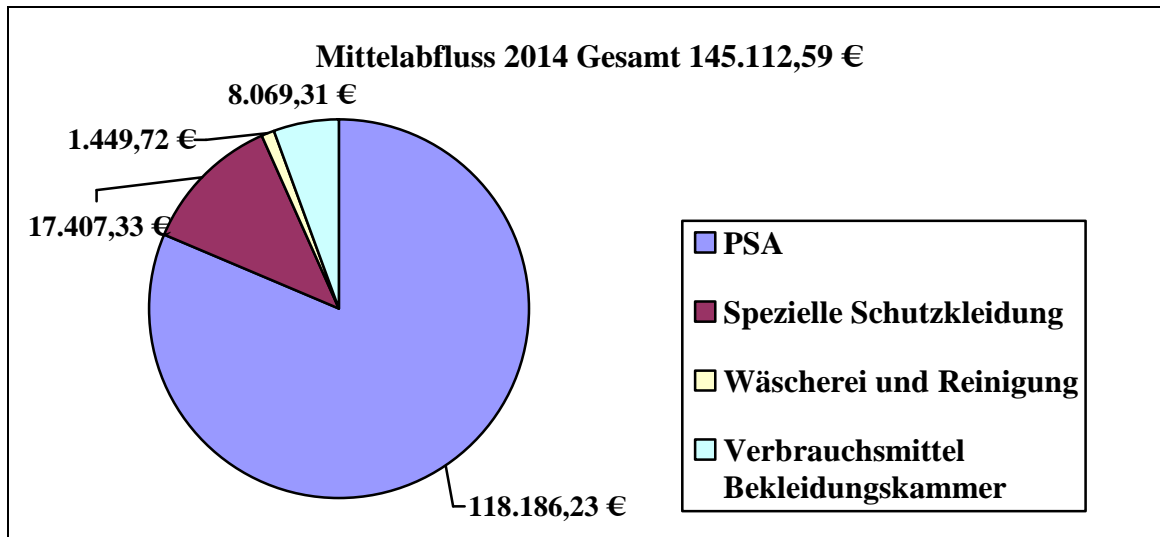
<b>7.4.7 Atemschutz</b>	
7.4.7.1 Pressluftatmer	175
7.4.7.2 Langzeit-Pressluftatmer	12
7.4.7.3 Filter „ABEK“	100



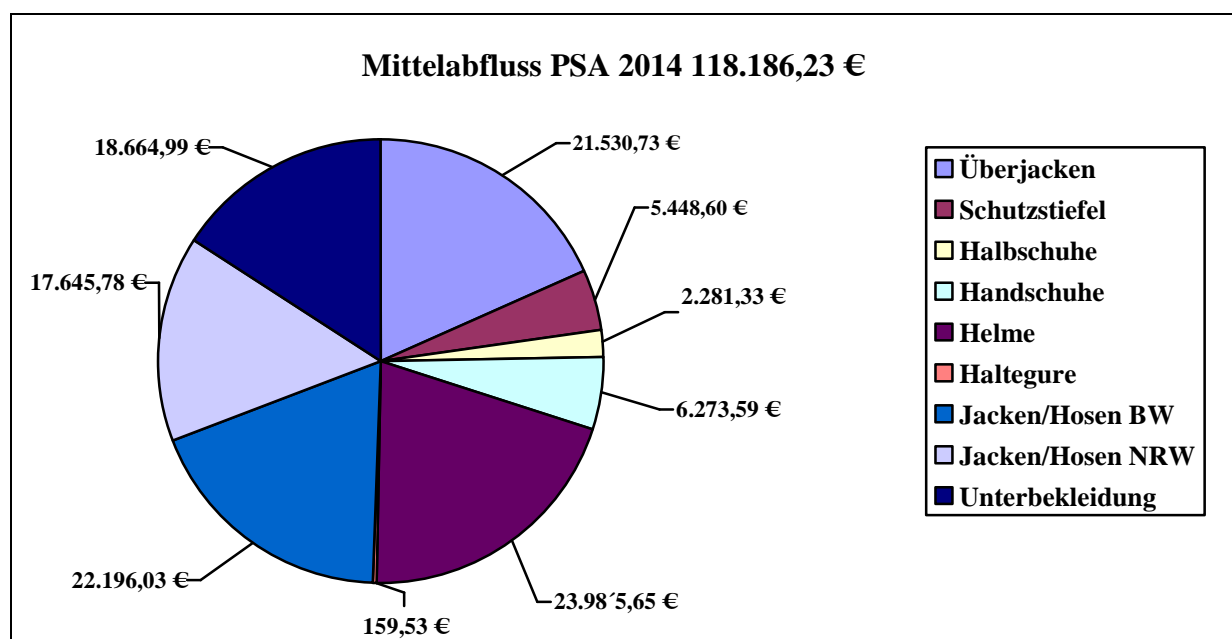
- **7.6 Kleiderkammer**

- **7.6.1 Mittelabfluss 2014 Gesamt**

Ausgaben gesamt: 145.112,59 €  
Einnahmen aus Zuzahlungen: 2.436,00 €



- **7.6.2 Mittelabfluss Persönliche Schutzausrüstung 2014**





- **7.10 Kommunikations- und Informationstechnik**
- **7.10.1 Kommunikationstechnik**
- **7.10.1.1 Sprechfunkanlagen und Geräte**

<b>4-Meter-Bereich</b>	FmD*	BF	FF	Anzahl
- ortsfest	14		16	30
- beweglich	8	15	36	59
- Handsprechfunkgeräte	2			2

<b>2-Meter-Bereich</b>	FmD*	BF	FF	Anzahl
- ortsfest	3			3
- beweglich	7			7
- Handsprechfunkgeräte	18	42	73	133
- Gebäudefunk	13			13

<b>FMS-Geräte</b>	FmD*	BF	FF	Anzahl
- ortsfest	3		8	11
- beweglich	8	15	36	59

- **7.10.1.2 Funkalarmanlagen und Geräte**

<b>Digital</b>	FmD*	BF	FF	Anzahl
Alarm-Geber (FwLst + FmBst)	2			2
Alarm-Auswerter (FwLst) – Überwachung	1			1
Digitaler-Alarm-Umsetzer (DAU)	6			6

	FmD*	BF	FF	Anzahl
Sirenen-Steuer-Empfänger	44			44
Funk-Melde-Empfänger - stationär -	5		4	9
Funk-Melde-Empfänger - mobil -	47	88	288	423

\*Kommunikationstechnik wird dem Fernmeldedienst zugeordnet.

- **7.10.1.3 Kommunikations-Systeme**

<b>BMA/SMA</b>	Anzahl
Aufgeschaltete BMA –Stadtgebiet-	203
Aufgeschaltete BMA –Enzkreis-	211



<b>Notrufleitungen</b>	<b>Anzahl</b>
Stadt	8
Enzkreis West	4
Enzkreis Ost	4

<b>Telekommunikations-Leitungen</b>	<b>Anzahl</b>
<u>Nebenstellen Stadtverwaltung</u> davon 21 in Fernmeldebetriebsstellen der Gerätehäuser (je 1 x Telefon, 2 x Telefax, 1 x DSL) davon 10 Nebenstellen Feuerwehrleitstelle (8 x Telefon, 2 x Telefax)	112
<u>Nebenstellen Einsatzkommunikationssystem</u> davon 16 in Fernmeldebetriebsstellen der Gerätehäuser (je 1 x Telefon, 1 x Telefax) davon 9 Direktteilnehmer extern (Polizei, Rettungsleitstelle, BAB-Pol. etc.) davon 2 Serviceleitungen (SWP-Störungsstelle, Innungsnotruf)	112
<u>Amtsleitungen</u> Festnetz (davon 3 Firma Siemens BMA, 1 x Enzkreis, 2 x Fax ELR)	14
Mobil Flst (2 über Einsatzkommunikationssystem)	3
Mobil (in Fahrzeugen)	10
<u>Info-Telefon 39-1000</u> (max. 16-fach über Sprachspeicher)	1
<u>Rathauszentrale</u> Vermittlungsplatz komplett	1
Vermittlung über Einsatzkommunikationssystem	1

<b>Direktdrahtanbindung</b>	<b>Anzahl</b>
Gerätehäuser (je 1x)	8
Wasserturm Wartberg	5
Sonnenhof Hochhaus	1

- **7.10.2 Informationstechnik**
- **7.10.2.1 Einsatzleit-System (ELS)**

<b>Einsatzleitrechner (ELR)</b>	<b>System</b>	<b>FmD (FwLst)</b>	<b>BF</b>	<b>FF</b>	<b>Anzahl</b>
Einsatzleitplätze		4			4
Einsatzleitplätze (mobil)		1			1
Ausnahmeabfrageplätze		4			4
Arbeitsplätze Systemverwalter	1				1
Arbeitsplätze Datenpflege / -erfassung	1				1
Alarmdrucker	2			1	3
Lagedienst/Sichter		1			1

Betriebssysteme: MS Windows 7, MS Windows Server 2003  
Anwendungssoftware: Secur.CAD, MS Office 2007 Pro, MEMPLEX,  
MIKAS 2000, FMS 32  
Benutzeroberfläche: MS Windows 7



<b>Digitales Funkalarmierungssystem</b>	System	FmD (FwLst)	BF	FF	Anzahl
Digitaler Funkalarmgeber (DFA)	2				2
Bedienplatz		1			1
Notbedienplatz		1			1
Betriebssystem: MS Windows XP Anwendungssoftware: DigiComNT, DAU-Control, RCA-Logger Benutzeroberfläche: MS Windows XP					

<b>Wetterdatenerfassung</b>	System	FmD (FwLst)	BF	FF	Anzahl
Rechnersystem	1				1
Betriebssysteme: MS Windows 7 Anwendungssoftware: Reinhardt Wetterdatenerfassung Benutzeroberfläche: MS Windows 7					

- **7.10.2.2 Operativ/Administrativ-System**

	System	FwLst	BF	FF	Anzahl
Arbeitsplätze FmBst			1	8	9
Arbeitsplätze Systemverwalter	1				1
Arbeitsplätze Systementwicklung	1				1
Fernmelde-/Elektrotechnik			3		3
Arbeitsplätze Atemschutzwerkstatt			1		1
Arbeitsplätze Einsatzdienst (Berichte)			2		2
Arbeitsplätze Stab			7		7
Arbeitsplätze					
Systemverwalter/Berichtswesen	1				1
Arbeitsplätze Mobil (Fw-Fzg.) ELW 1+2			3		3
Betriebssysteme: MS Windows XP + Windows 7 Anwendungssoftware: MS Office, gSYS, MEMPLEX Benutzeroberfläche: MS Windows XP + Windows 7					



**• 7.10.2.3 Feuerwehr-Verwaltungs-System**

	Anzahl
<b>Fachbereichsleitung</b>	
PC-Arbeitsplätze Fachbereichsleitung	1
<b>Personalrat</b>	
PC-Arbeitsplätze Personalrat	1
<b>Produktgruppe 01 - Verwaltung</b>	
PC-Arbeitsplätze Sachbearbeitung	6
<b>Produktbereich 1 - Einsatzdienst</b>	
PC-Arbeitsplätze Produktbereichsleitung	1
<b>Produktgruppe 11 - Gefahrenabwehr</b>	
PC-Arbeitsplätze Sachbearbeitung	1
PC-Arbeitsplätze Wachführer	1
PC-Arbeitsplätze Dienstplantechnik	2
<b>Produktgruppe 12 - Aus- und Fortbildung</b>	
PC-Arbeitsplätze Sachbearbeitung	5
<b>Produktgruppe 13 - Kommunikations- und Informationstechnik</b>	
PC-Arbeitsplätze Fernmeldedienst/betrieb	8
PC-Arbeitsplätze Fernmeldetechnik / Elektrotechnik	2
PC-Arbeitsplätze Informationstechnik	2
<b>Produktbereich 2 - Zentrale Dienste</b>	
PC-Arbeitsplätze Produktbereichsleitung	1
<b>Produktgruppe 21 - Vorbeugende Gefahrenabwehr</b>	
PC-Arbeitsplätze Sachbearbeitung	4
<b>Produktgruppe 22 - Technik</b>	
PC-Arbeitsplätze Sachbearbeitung	2
PC-Arbeitsplätze Haustechnik	1
PC-Arbeitsplätze Werkstattbereich (Kleiderkammer, Kfz-Werkstatt, Atemschutzwerkstatt)	4
<b>Produktgruppe 23 - Einsatzvorbereitung /Katastrophenschutz</b>	
PC-Arbeitsplätze Sachbearbeitung	5
CAD-Arbeitsplätze	1
Kats Verwaltungsstab Rathaus	10

Betriebssysteme: MS Windows 7

Anwendungssoftware: MS Office, Outlook, Corel Draw, AutoCAD, gSYS, MEMPLEX, LIS, Adobe Acrobat

Benutzeroberfläche: MS Windows 7



## • 8. Kosten

Ab dem Jahr 2012 wird im Rahmen des „Neuen Kassen- und Haushaltsrechts“ (NKHR) die „Doppik“ verwendet, dadurch ergeben sich höhere Aufwendungen bei der Ausweisung Interner Leistungsverrechnungen“.

### • 8.2 Einnahmen

<b>Gebühren, Entgelte oder Kostenersatz</b>	
8.2.1 - aus Einsätzen	302.177,90 €
8.2.2 - aus Dienstleistungen	369.419,84 €
8.2.3 - aus Vorbeugendem Brandschutz	12.118,04 €
8.2.4 Zuwendungen	138.912,00 €
8.2.5 Sonstige Einnahmen	78.019,49 €
<b>Summe</b>	<b>900.647,27 €</b>

### • 8.4 Ausgaben

8.4.1 Personal	6.913.133,05 €
8.4.2 Betriebskosten für Fahrzeuge und Geräte	333.623,46 €
8.4.3 Bauunterhaltung	12.421,15 €
8.4.4 Investitionen Fahrzeuge und Geräte	727.203,26 €
<b>Summe</b>	<b>7.986.380,92 €</b>

Angaben basieren auf vorläufiger Jahresrechnung.

### • 8.6 Interne Leistungsverrechnungen

8.6.1 Aufwendungen für Interne Leistungen	1.780.891,00 €
<b>Summe</b>	<b>1.780.891,00 €</b>

(Im Haushaltsplan ausgewiesene Umlagen, u.a. der Querschnittsämter - Bewirtschaftungsbefugnis liegt nicht bei der Feuerwehr)

## • 8.8 Haushalt

### • 8.8.1 Haushalt der Stadt Pforzheim

	<b>Verwaltungshaushalt</b>		<b>Vermögenshaushalt</b>	
	Einnahme	Ausgabe	Einnahme	Ausgabe
2009	365.352.148 €	365.352.148 €	58.753.000 €	58.753.000 €
2010	442.362.059 €	442.362.059 €	116.794.035 €	116.794.035 €
2011	414.872.926 €	414.872.926 €	78.458.122 €	78.458.122 €
	<b>Ergebnishaushalt</b>		<b>Finanzhaushalt</b>	
	Erträge	Aufwendungen	Einzahlungen	Auszahlungen
2012	388.458.183 €	409.427.147 €	25.317.500 €	61.075.500 €
2013	421.109.777 €	447.337.958 €	21.292.970 €	63.876.967 €
2014	420.560.934 €	457.343.976 €	14.319.485 €	53.786.460 €

Ab dem Jahr 2012 ist der Umstieg in die kommunale „Doppik“ erfolgt.



• **8.8.2 Haushalt der Feuerwehr**

	<b>Verwaltungshaushalt</b>		<b>Vermögenshaushalt</b>	
	Einnahme	Ausgabe	Einnahme	Ausgabe
2009	730.560 €	7.280.711 €	-	389.319 €
2010	744.186 €	7.350.345 €	10.050 €	532.763 €
2011	721.530 €	7.319.742 €	132.738 €	597.977 €
	<b>Ergebnishaushalt</b>		<b>Finanzhaushalt</b>	
	Erträge	Aufwendungen	Einzahlungen	Auszahlungen
2012	768.225 €	9.262.859 €	6.000 €	780.900 €
2013	786.914 €	9.619.670 €	1.412.000 €	3.030.700 €
2014	754.614 €	7.858.140 €	-	799.300 €

• **8.8.3 Zuschussbedarf der Feuerwehr**

	<b>Verwaltungshaushalt</b>		Zuschussbedarf	%
	Einnahme	Ausgabe		
2009	730.560 €	7.280.711 €	6.550.151 €	89,96 %
2010	744.186 €	7.350.345 €	6.606.159 €	89,87 %
2011	721.530 €	7.319.742 €	6.598.212 €	90,14 %
	<b>Ergebnishaushalt</b>		Nettoressourcenbedarf	
	Erträge	Aufwendungen		
2012	768.225 €	9.262.859 €	8.494.634 €	91,70 %
2013	786.914 €	9.619.670 €	8.832.756 €	91,81 %
2014	754.614 €	7.858.140 €	7.103.526 €	90,39 %

Angaben 2009 - 2011 = Haushaltsrechnung, Angaben 2012 - 2014 = Haushaltsplan

• **8.8.4 Anteil des Feuerwehrhaushalts am Haushalt der Stadt**

	<b>Ausgaben Verwaltungshaushalt</b>		
	Stadt	Feuerwehr	Anteil der Feuerwehr
2009	365.352.148 €	7.280.711 €	1,99 %
2010	442.362.059 €	7.350.345 €	1,66 %
2011	414.872.926 €	7.319.742 €	1,76 %
	<b>Aufwendungen Ergebnishaushalt</b>		
	Stadt	Feuerwehr	Anteil der Feuerwehr
2012	409.427.147 €	9.262.859 €	2,26 %
2013	447.337.958 €	9.619.670 €	2,15 %
2014	457.343.976 €	7.858.140 €	1,71 %

	<b>Ausgaben Vermögenshaushalt</b>		
	Stadt	Feuerwehr	Anteil der Feuerwehr
2009	58.753.000 €	389.319 €	0,66 %
2010	116.794.035 €	532.763 €	0,45 %
2011	78.458.122 €	597.977 €	0,76 %
	<b>Auszahlungen Finanzhaushalt</b>		
	Stadt	Feuerwehr	Anteil der Feuerwehr
2012	61.075.500 €	780.900 €	1,27 %
2013	63.876.967 €	3.030.700 €	4,74 %
2014	53.786.460 €	799.300 €	1,48 %



• 8.8.5 Schutzlast

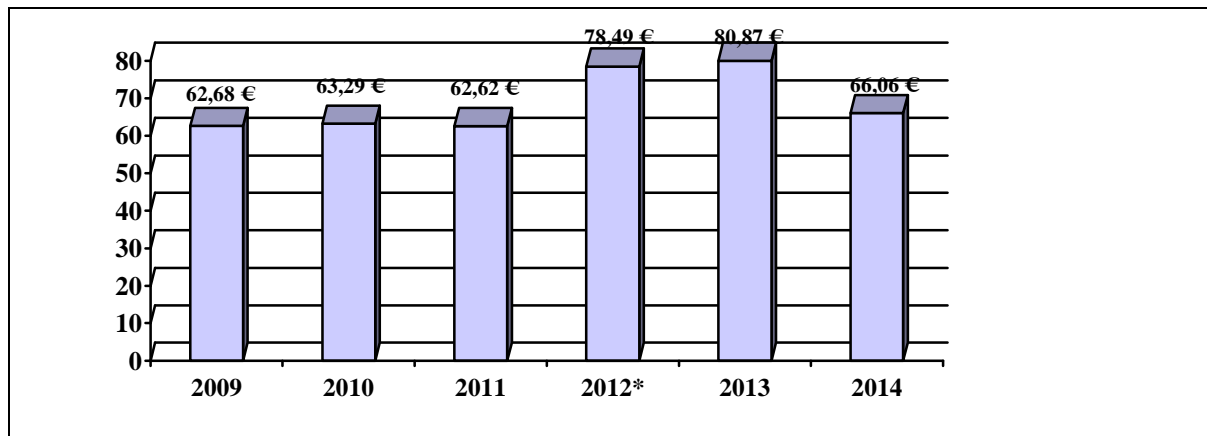
	Ausgabe Verwaltungshaushalt	Einwohner	Schutzlast je Einwohner
2009	7.280.711 €	116.141	62,68 €
2010	7.350.345 €	116.132	63,29 €
2011	7.319.742 €	116.882	62,62 €
	Aufwendungen Ergebnishaushalt		
2012*	9.262.859 €	118.002	78,49 €
2013	9.619.670 €	118.946	80,87 €
2014	7.858.140 €	118.946**	66,06 €**

Angaben 2009 – 2011 = Haushaltsrechnung, Angaben 2012 - 2014 = Haushaltsplan

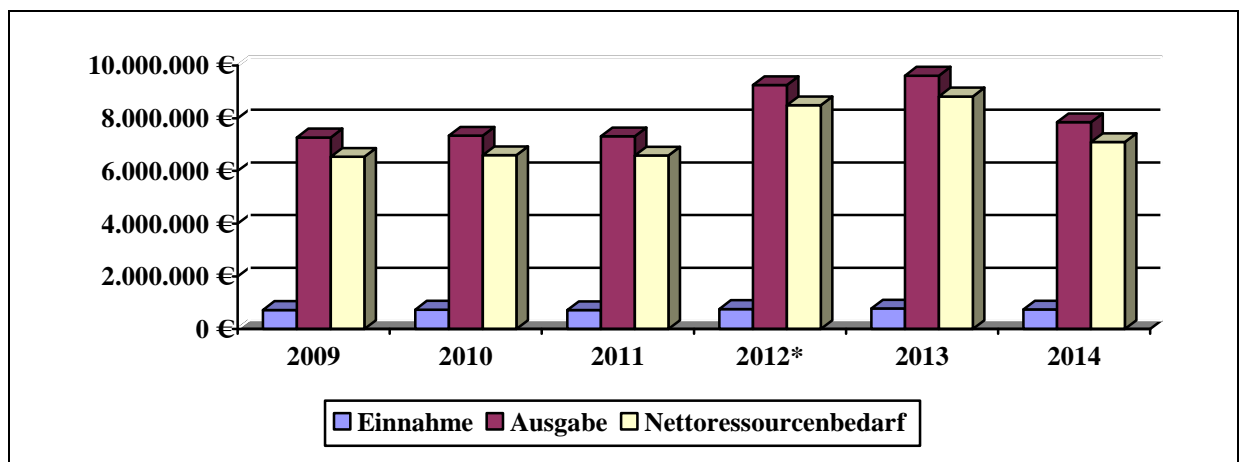
\* Ab dem Jahr 2012 wird die kommunale „Doppik“ verwendet. Durch die Ausweisung interner Leistungsverrechnungen entstehen höhere Aufwendungen, die sich „negativ“ auf die Schutzlast auswirken.

\*\* Die Berechnung erfolgt auf Grundlage der Einwohnerzahl vom 31.12.2013, da die Einwohnerzahl zum 31.12.2014 noch nicht vorlag.

Schutzlast in € je Einwohner von 2009 bis 2014



Vergleich Nettoressourcenbedarf von 2009 bis 2014





## 9. Vorbeugender Brand- und Gefahrenschutz

### • 9.2 Vorbeugende Gefahrenabwehr

	2013	2014
9.2.1 Besprechungen	221	214
9.2.2 Ortsbesichtigungen	209	221
9.2.3 Bauabnahmen	18	24
9.2.4 Brandverhütungsschauen	56	57
9.2.5 Festlegungen Sicherheitswache	53	60
9.2.6 Abnahme Zirkus, Messen, Märkte, Events	9	8
9.2.7 Alarmübung	11	11
9.2.8 Brandschutzunterweisungen	12	8
9.2.9 Brandschutzerziehungen	43	47
9.2.10 Brandmeldeanlagen Inbetriebnahme	5	7
9.2.11 Brandmeldeanlagen Außerbetriebnahme	2	0
9.2.12 Beratungen (Telefon, Fax, E-Mail)	1.145	1.018
9.2.13 Sonstige Tätigkeiten	3	1
9.2.14 Aus- und Fortbildung BF/FF	1	4
9.2.15 Schriftliche Stellungnahmen	424	437
Gesamt	2.212	2.117

### • 9.4 Alarm- und Einsatzvorbereitung

	2014
9.4.1 Termine außer Haus	228
9.4.2 Besprechungen im Haus	14
9.4.3 <u>Feuerwehreinsatzpläne</u>	
Anzahl Objekte mit Feuerwehreinsatzplänen Bestand Pforzheim	203
Neuaufschaltungen Objekte mit Feuerwehreinsatzplänen Pforzheim	7
Anzahl Objekte mit Feuerwehreinsatzplänen Enzkreis	208
Neuaufschaltungen Objekte mit Feuerwehreinsatzplänen Enzkreis	4
9.4.4 Datenversorgung ELR in h (Referenzzeitraum 01.02.-28.02.2014)	180



- **10. Aus- und Fortbildung**

- **10.2 Interne Lehrgänge FF**

	Lehrgänge	Teilnehmer
10.2.1 Grundausbildung (Teil 1)	1	11
10.2.2 Erste Hilfe	1	11
10.2.3 Sicherheitswachdienst	1	11
10.2.4 Tages-Seminar TM 2 Ausbildung	1	11
10.2.5 Sprechfunker	1	11
10.2.6 Truppmann Abschluss	1	13
10.2.7 Truppführer	1	14
10.2.8 Fortbildung für Kreisausbilder	1	9
10.2.9 Disponent Fernmeldebetriebsstelle	1	12
10.2.10 Atemschutz-Belastungsübung	12	176
10.2.11 Modulausbildung	3	36
10.2.12 Fortbildung EH-Ausbilder	1	2
10.2.13 Leistungsabzeichen Bronze	1	18
10.2.14 Leistungsabzeichen Silber	1	9
10.2.15 Leistungsabzeichen Gold	1	9
<b>Gesamt</b>	<b>28</b>	<b>353</b>

- **10.4 Interne Lehrgänge BF**

	Lehrgänge	Teilnehmer
10.4.1 Atemschutz-Belastungsübung	6	82
10.4.2 Leitstellendisponent	1	1
10.4.3 Verlängerung EH-Lehrbefähigung/Fortbildung EH-Ausbilder	1	13
10.4.4 Fortbildung für Maschinisten FwK	4	24
10.4.5 Fortbildung für Maschinisten DLK	12	66
<b>Gesamt</b>	<b>24</b>	<b>186</b>



- **10.6 Externe Lehrgänge FF**

	Lehrgänge	Teilnehmer
10.6.1 Ausbilder für Führungskräfte	1	5
10.6.2 Ausbilder für Jugendgruppenleiter	2	3
10.6.3 Gruppenführer	8	9
10.6.4 Zugführer	3	3
10.6.5 Verbandsführer	1	1
10.6.6 Helfer ABC-Dekontamination	1	1
10.6.7 Feldkoch	1	3
10.6.8 Unterweisung Stadtbahn AVG	1	3
10.6.9 MÜB	1	19
10.6.10 Fahrsicherheitstraining	4	21
Gesamt	23	68

- **10.8 Externe Lehrgänge BF**

	Lehrgänge	Teilnehmer
10.8.1 Ausbildung gD LFS Teil 2	1	1
10.8.2 Führungslehrgang 1	2	2
10.8.3 Mobile Einsatz- und Führungsunterstützung (LFS)	1	10
10.8.4 Grundausbildung feurwehrtechnischer Dienst	1	4
10.8.5 Atemschutzgeräteträger	1	4
10.8.6 Maschinist LF	1	4
10.8.7 Brandbekämpfung	1	4
10.8.8 Sägeföhler	1	4
10.8.9 Lehrscheinberechtigung Erste Hilfe Ausbilder	2	4
10.8.10 Leitstellendisponent	1	1
10.8.11 Rettungssanitäter Teil 1	1	4
10.8.12 Unterweisung Stadtbahn AVG	1	12
10.8.13 Verlängerung EH-Lehrbefähigung/Fortbildung EH-Ausbilder	1	1
10.8.14 MÜB	2	14
10.8.15 Ausbilder Atemschutz	1	1
10.8.16 Notfallsanitäter	1	1
Gesamt	19	71

**• 10.10 Sonstige Seminare/Fortbildungen BF und FF**

	Lehrgänge	Teilnehmer
10.10.1 Seminar zur Anwendung von WebKONRAD/FeWIS	1	7
10.10.2 Sachkunde Sprungpolster	1	1
10.10.3 Seminar für Elektrofachkräfte	2	2
10.10.4 Seminar Sägen mit dem Hubsteiger	1	3
10.10.5 Seminar Sicherheitsbeauftragte	1	1
10.10.6 Seminar Professionelles Telefonieren	2	17
10.10.7 Ausbildung zum Sport-Übungsleiter C	2	2
10.10.8 Schulung für Personalräte	2	4
10.10.9 Seminar Führungskräfte beim MANV	1	1
10.10.10 Seminar zur Anwendung von Software-Programmen	1	1
<b>Gesamt</b>	<b>14</b>	<b>39</b>

**• 10.12 Durchgeführte Ausbildungen für Dritte**

	Lehrgänge	Teilnehmer
10.12.1 Atemschutz-Belastungsübung	32	399
10.12.2 Atemschutzgeräteträger	4	80
10.12.3 Brandschutzhelfer	2	52
10.12.4 Erste Hilfe	10	165
10.12.5 Feuerlöscherausbildungen	12	150
10.12.6 Erste Hilfe Training	16	200
10.12.7 Truppführer	1	13
10.12.8 Einweisung in Kurzzeit-PA	2	22
<b>Gesamt</b>	<b>79</b>	<b>1.081</b>

	Lehrgänge	Teilnehmer
<b>Gesamte Aus- und Fortbildungen im Kalenderjahr</b>	<b>187</b>	<b>1.798</b>





- **10.14 Wachausbildungen**



Ausbildung „Pkw in schwieriger Lage“



Ausbildung „Absturzsicherung“

- **10.16 Sonstige Ausbildung / Übungen**



Einsatzübung ehemaliges Kaufland-Gebäude



Einsatzübung ehemalige Papierfabrik





Fahrsicherheitstraining



Fortbildung Personal ABC-Erkunder



Fortbildung für KW-Maschinisten



Fortbildung für DLK-Maschinisten



iFEP im Klinikum – Workshop „Planübungen“





- 10.18 Sonstiges



erster Notfallsanitäter im Stadt- u. Kreisgebiet



EH-Kurs für Personen mit Migrations-Hintergrund



Vorführung „Umgang mit Grillfeuern“



IMMO 2014







- **10.20 Dienstsport**

Die Amtsleitung bietet den hauptberuflichen Kräften Dienstsport mit einer qualifizierten Übungsleiterin an.



Volleyballturnier in Mühlacker



städtisches Fußballturnier



Landes-Duathlon in Melchingen



Skyrun 2014 in Frankfurt



Citylauf 2014



## • 11. Abkürzungsverzeichnis

€	Euro	KatSG	Katastrophenschutzgesetz
AB	Abrollbehälter	KdoW	Kommandowagen
Abt.	Abteilung	Kfz	Kraftfahrzeug
AKNZ	Akademie für Krisenmanagement, Notfallplanung und Zivilschutz	km	Kilometer
		km <sup>2</sup>	Quadratkilometer
ASB	Arbeiter Samariter Bund	KvD	Kommandant vom Dienst
AVG	Albtal-Verkehrs-Gesellschaft	l	Liter
BAB	Bundesautobahn	LF	Löschgruppenfahrzeug
BF	Berufsfeuerwehr	LF-KatS	Löschgruppenfahrzeug
BMA	Brandmeldeanlage	LFS	Katastrophenschutz
Bundesw.	Bundeswehr	Lkw	Landesfeuerwehrschule
BW	Baden-Württemberg	m	Lastkraftwagen
BW-Depot	Bundeswehr-Depot	m <sup>2</sup>	Meter
ca.	cirka	m <sup>3</sup>	Quadratmeter
CAD	Computer Aided Design	Mannh.	Kubikmeter
DLK	Drehleiter	MANV	Mannheim
DLAK	Drehleiter mit Korb	max.	Massenanfall von Verletzten
DRK	Deutsches Rotes Kreuz	mD	Maximal
einschl.	einschließlich	Min.	mittlerer Dienst
EH	Erste Hilfe	MTW	Minuten
ELR	Einsatzleitreechner	MÜB	Mannschaftstransportwagen
ELS	Einsatzleitsystem		Mobiler
ELW	Einsatzleitwagen	N-S	Übungsbrandcontainer
EvD	Einsatzleiter vom Dienst	PC	Nord-Süd
EW	Einwohner	Pkw	Personalcomputer
Fax	Telefax	PLZ	Personenkraftwagen
FF	Freiwillige Feuerwehr	Pol.	Postleitzahl
FH	Fachhochschule	Privat RD	Polizei
FmBSt	Fernmelde-Betriebsstelle	PSA	Privater Rettungsdienst
FmD	Fernmeldedienst		Persönliche
FMS	Funkmeldesystem	RD	Schutzausrüstung
Fw.	Feuerwehr	RDG	Rettungsdienst
FwK	Feuerwehrran	RTH	Rettungsdienst-Gesetz
FwLSt	Feuerwehrleitstelle	RW	Rettungshubschrauber
Fzg	Fahrzeug	S-Bahn	Rüstwagen
GAS	Gefahrenabwehrstufe	SFS	Straßenbahn
gD	gehobener Dienst	Stuttg.	Schnellfahrstrecke
GW	Gerätewagen	SWP	Stuttgart
GW-AS	Gerätewagen Atemschutz/ Strahlenschutz	TB	Stadtwerke Pforzheim
		Tel.	Tarifbeschäftigte
GW-G	Gerätewagen Gefahrgut	TLF	Telefon
GW-T	Gerätewagen Transport	TM	Tanklöschfahrzeug
hD	höherer Dienst	TSA	Truppmann
HiOrg	Hilfsorganisation	u.a.	Tragkraftspritzenanhänger
HLF	Hilfeleistungslöschgruppen- fahrzeug	U-Bahn	unter anderem
		W / J	Untergrundbahn
IM	Innenministerium	WA / Wat	Wochen / Jahr
JF	Jugendfeuerwehr	Waz	Wachabteilung
KatS	Katastrophenschutz	WLF	Wochenarbeitszeit
		W-O	Wechseladerfahrzeug
			West-Ost